

2017.1.7 陕西省延安市事业单位考试公基真题

公考通网校

www.chinaexam.org



公考通 APP



微信公众平台

单选题

1、（单选题）2017年12月11日，国家主席习近平同阿尔及利亚总统布特弗利卡互致贺电，祝贺阿尔及利亚一号通信卫星在（）发射成功。

- A. 西昌
- B. 酒泉
- C. 太原
- D. 文昌

2、（单选题）2017年12月7日，习近平同马尔代夫总统亚明会谈，两国元首一致同意共同推进（）建设，为双边关系发展注入新动力，共同推动有关重大合作项目顺利完成，促进投资、金融和海洋等领域合作。

- A. “一带一路”
- B. “丝绸之路外交”
- C. 欧亚经济联盟
- D. “新丝绸之路”计划

3、（单选题）2017年11月10日，国家主席习近平应邀出席（）工商领导人峰会并发表主题演讲，这是十九大胜利闭幕后，习近平首次出席国际多边会议，向世界发出新时代中国声音。

- A. 东亚会议
- B. 达沃斯论坛
- C. 亚欧会议
- D. 亚太经合组织

4、（单选题）2017年11月7日，李克强主持召开经济形势专家和企业家座谈会，就贯彻落实党的十九大精神、做好下一步经济工作听取意见建议。李克强指出，要大力实施党的十九大提出的各项战略，坚持（），深化供给侧结构性改革。

- A. 质量优先、效益第一
- B. 质量第一、效益优先
- C. 质量与效益并重
- D. 质量、效率、动力相统一

5、（单选题）十九大报告提出，必须始终把解决好“三农”问题作为全党工作重中之重，坚持农业农村优先发展，实施（），这是党中央着眼于全面建成小康社会、全面建设社会主义现代化国家作出的重大战略决策。

- A. 工农城乡协调发展方针
- B. 城镇带动乡村方针
- C. 乡村振兴战略
- D. 农村城镇一体化战略

6、（单选题）杰出的思想家韩非子有这样一句话：“无难之法，无害之功，天下无有也。”这句话所表达的哲理是（）。

- A. 矛盾是普遍存在的
- B. 事物是变化发展的

- C. 不存在相互对立的事物
- D. 事物的变化要遵循规律

7、（单选题）生产力是人类利用自然、改造自然、从自然界获取物质资料的能力，生产力范畴反映的是（）的关系。

- A. 人与人
- B. 人与社会
- C. 人与自然界
- D. 物质与精神

8、（单选题）历史上，伽利略在比萨大教堂中观察吊灯摆动，由此发现了摆的等时性原理。这件事给我们的启示是（）。

- A. 要善于分析事物的整体性
- B. 要透过现象看本质
- C. 要用历史的眼光看问题
- D. 要分析事物的因果关系

9、（单选题）所谓“内行看门道，外行看热闹”，一个专家和一个门外汉看待同一专业问题时的观点和感受是不一样的，这是由于（）。

- A. 人的理性受感觉指导
- B. 人的认识具有天赋差异
- C. 理性认识是感性认识的基础
- D. 已有的认识影响感觉活动

10、（单选题）作为中国改革开放过程中的重要概念之一，“试点”记录了中国改革开放许多重要进程，也是被运用得较为频繁的措施之一，并由试点衍生出了很多我们耳熟能详的词汇，比如“先行先试”“典型示范”“以点促面”等，它为面上改革提供可复制可推广的经验做法。从哲学的角度看，“试点”主要体现了（）的辩证关系原理。

- A. 内因与外因
- B. 物质与意识
- C. 量变与质变
- D. 矛盾普遍性与特殊性

11、（单选题）“兵强则灭，木强则折”“乱生于治，怯生于勇，强生于弱”这两句话所反映的哲学基本原理是（）。

- A. 矛盾双方在一定条件下会相互转化
- B. 矛盾的特殊性是区别事物的特殊本质
- C. 认识具有反复性和无限性
- D. 主要矛盾决定事物的发展

12、（单选题）弹钢琴的时候，按照曲谱标注的指法要求，每个指头的力道和速度是不一样的，要合理分配，轻重分明，既突出主调，又伴以和弦，恰当好处才能演奏出生动悦耳的乐曲。这对于我们开展工作的启示

是（）。

- A. 要把握好内因和外因的关系
- B. 要尊重客观规律，发挥主观能动性
- C. 要坚持“两点论”和“重点论”的统一
- D. 要积极抓住时机促成物质变

13、（单选题）近年来，新材料越来越受重视，国家也重视新材料产业发展。丁基橡胶等特种橡胶及专用助剂、聚酰胺等工程塑料及制品、电池隔膜、光学功能薄膜、环境友好型涂料以及功能性化学品等产品已生产上市。这一情况说明（）。

- A. 人类创造了物质世界
- B. 人类通过实践改造物质世界
- C. 物质世界依赖于人的意识而存在
- D. 人造物质可以脱离天然物质而存在

14、（单选题）当前，互联网已经成为群众表达意愿、诉求的重要平台，如何最大限度地运用互联网问政于民、问需于民、问计于民，践行和走好新时期的网上群众路线，成为当前各级领导干部主动触网、善于用网，进一步密切党群关系的必然选择。这一事实充分说明群众路线的核心内容是（）。

- A. 一切为了群众，一切依靠群众
- B. 谦虚谨慎、戒骄戒躁
- C. 求真务实、实事求是
- D. 批评与自我批评

15、（单选题）坚持积极防御的军事战略方针，把战争准备的基点放在打赢高技术条件下的局部战争上，从根本讲，就是要坚持（）的战略思想。

- A. 游击战争
- B. 人民战争
- C. 持久型战争
- D. 信息化战争

16、（单选题）下列对毛泽东思想的历史地位的认识，错误的是（）。

- A. 是马克思列宁主义的重大发展
- B. 是中国革命和建设的指导思想
- C. 是中华民族的精神支柱
- D. 是中国文化发展的唯一指导思想

17、（单选题）1927年8月7日，毛泽东同志以巨大的政治勇气在党的最高会议——“八七”会议上结合中国当时国情提出了（）的著名论断。即中国内部没有民主，只能以革命武装斗争为主要形式，这是由中国国情特点决定的。

- A. “星星之火，可以燎原”
- B. “农村包围城市”
- C. “枪杆子里出政权”

D. “团结一切可以团结的人”

18、（单选题）毛泽东在反对本本主义时，第一次明确提出思想路线问题，强调“没有调查就没有发言权”，提出共产党员要从斗争中创造新局面的思想路线。这是毛泽东思想中（ ）的重要言论。

- A. 群众路线
- B. 实事求是
- C. 独立自主
- D. 自力更生

19、（单选题）在当代，科学技术对生产力发展的巨大作用在各个方面更加凸显。（ ）指出“科学技术是第一生产力”这一论断，丰富和发展了马克思的观点。

- A. 毛泽东
- B. 周恩来
- C. 邓小平
- D. 江泽民

20、（单选题）“一国两制”是为了实现中国统一的目标而创造的方针。“一国两制”最初是为了解决（ ）。

- A. 香港问题
- B. 澳门问题
- C. 南海问题
- D. 台湾问题

21、（单选题）邓小平同志反复提出“没有民主就没有社会主义，就没有社会主义的现代化”这个论断指出了社会主义民主的本质是（ ）。

- A. 坚持社会主义道路
- B. 坚持中国共产党的领导
- C. 人民当家作主
- D. 共同富裕

22、（单选题）邓小平同志指出“改革是中国的第二次革命”。这场革命，使我国成功地实现了以阶级斗争为纲到以经济建设为中心，从高度集中的计划经济到充满活力的市场经济，从封闭半封闭状态到全方位开放的伟大历史转变。这说明（ ）。

- A. 改革是社会主义发展的动力，是社会主义制度的自我完善和发展
- B. 任何改革都会促进社会的繁荣发展
- C. 改革需要否定和抛弃我们建立起来的社会主义基本制度
- D. 构建和谐社会只需要改革即可

23、（单选题）近几年，随着正风肃纪力度的加大，“吃拿卡要”现象少了。然而，有的党员干部却不以承担责任为荣，反而得过且过、明哲保身，服务不到位、让群众碰“软钉子”，俨然成了“只微笑不办事”的木偶。这些党员干部没有真正践行（ ）。

- A. 始终代表政府机关的基本诉求
- B. 始终代表中国先进生产力的发展要求

- C. 始终代表中国先进文化的前进方向
- D. 始终代表中国最广大人民的根本利益

24、（单选题）面对国际金融危机的严峻考验，党中央国务院审时度势、果断决策，采取了一揽子有效应对措施，特别是发挥了（ ）的支撑作用，作为经济社会发展中最活跃、最具革命性的因素，它有力遏制了经济下滑势头。

- A. 知识分子
- B. 货币
- C. 通讯工具
- D. 科学技术

25、（单选题）面对我国资源约束趋紧，环境污染严重、生态系统退化等问题，发展绿色循环低碳是当今时代科技革命和产业变革的方向，也是建设资源节约型、环境友好型社会的重要途径，以绿色循环低碳引领发展，这符合科学发展观中的（ ）的基本要求。

- A. 深化改革
- B. 以人为本
- C. 绿色发展
- D. 可持续发展

26、（单选题）近年来，G省政务服务不断深化改革，从一门进、一站式、一窗办，升级到一张网，一秒批，一起管，从传统人工审批变革为电脑智能审批，在全国率先建立了行政审批许可标准，走过了不断提升、不断转型、不断深化的发展历程，实现了网上政府24小时不打烊，智能“秒批”群众办事申请，切实增强了群众获得感。这一举措充分体现了G省践行（ ）的理念。

- A. 民主决策
- B. 以人为本
- C. 依法行政
- D. 严谨务实

27、（单选题）李某和何某在婚姻关系存续期间所得的下列财产，其中不属于夫妻共同所有的是（ ）。

- A. 李某的工资
- B. 何某的奖金
- C. 李某父亲的退休金
- D. 何某出版书籍的酬劳

28、（单选题）刘某将自己未成年女儿的奖学金以女儿的名义存入银行的行为属于（ ）。

- A. 职务行为
- B. 代理行为
- C. 代表行为
- D. 行纪行为

29、（单选题）公民对行政机关的行政行为提起行政诉讼后，人民法院应对行政行为（ ）进行审查。

- A. 是否稳定

- B. 是否合法
- C. 是否有风险
- D. 是否可行

30、（单选题）（ ）是指当某项行为具有一定的群体性或普遍性时，即使该行为含有某种不合法或不合理因素，法律也对其难以惩戒。

- A. 法不责众
- B. 疑罪从无
- C. 知法犯法
- D. 法不容情

31、（单选题）某天，40岁的中年男子张某以交朋友为由在路上向陈某（女）索要电话号码，陈某不愿将自己的电话号码告知张某，遂打电话喊同事谢某前来帮忙，张某认为谢某多管闲事，故随手拾起路边的砖头将谢某砸至重伤。则张某的行为可被认定为（ ）。

- A. 诈骗罪
- B. 紧急避险
- C. 故意伤害罪
- D. 危害公共安全罪

32、（单选题）快递员李某给王某送快递，发现王某煤气中毒晕倒在屋内，李某砸开窗户将王某救出，救人过程中，李某被玻璃划伤，花去医疗费400元。对此，下列说法正确的是（ ）

- A. 王某应赔偿李某医疗费400元
- B. 王某仅需赔偿李某的一半医疗费
- C. 王某无需赔偿李某，但李某需要赔偿损坏的窗户费用
- D. 王某无需赔偿李某，李某也无需赔偿王某

33、（单选题）根据相关规定，下列确定不是完全民事行为能力人的是（ ）

- A. 65岁退休的李某
- B. 17岁工厂上班的赵某
- C. 15岁辍学在家的张某
- D. 缺

34、（单选题）西汉初年，统治者崇尚黄老之学，实行“无为而治”的政治方针，但到了汉武帝时期，为了加强思想控制，汉武帝听了（ ）的建议，实行“罢黜百家，独尊儒术”的思想统治政策。

- A. 东方朔
- B. 董仲舒
- C. 李斯
- D. 司马相如

35、（单选题）“人法地，地法天，天法道，道法自然”这句话在中国思想史上占有独特的历史地位，它揭示了整个宇宙的特性，囊括了天地间所有事物的属性。这句话是由哪位思想家（ ）提出的。

- A. 孟子

- B. 孔子
- C. 老子
- D. 荀子

36、（单选题）古人对一昼夜产生了等分的时辰概念之后，又用十二地支表示十二个时辰。我们常说的正子时是（）

- A. 21点
- B. 22点
- C. 23点
- D. 24点

37、（单选题）我国古代所称“弈”指的是（）

- A. 象棋
- B. 跳棋
- C. 围棋
- D. 五子棋

38、（单选题）唐朝是诗歌繁盛的时代，从达官贵人到普通布衣，能吟诗作赋的人比比皆是，更少不了著名的大诗人。下列不属于唐朝诗人的是（）

- A. 岑参
- B. 高适
- C. 王之涣
- D. 范仲淹

39、（单选题）（）是名家的代表人物，提出“白马非马”和“离坚白”等论点，是“离坚白”学派的主要代表。

- A. 公孙龙
- B. 公孙策
- C. 公孙胜
- D. 公孙衍

40、（单选题）“中华民族”的概念并不是自古就有的，中国第一个提出“中华民族”概念的是（）。

- A. 严复
- B. 梁启超
- C. 康有为
- D. 毛泽东

41、（单选题）我国古代将图书分为经、史、子、集四大类。《汉书》《后汉书》《三国志》《战国策》属于其中的（）。

- A. 经部
- B. 史部
- C. 子部

D. 集部

42、（单选题）“丝绸之路”是指张骞开拓的由（）到西域各国通商之路，这条道路成为了联系西方文化的要道。

- A. 洛阳
- B. 长安
- C. 合肥
- D. 广州

43、（单选题）文艺复兴揭开了近代欧洲历史的序幕，被认为是中国古代和近代的分界。该运动起源于（）

- A. 意大利
- B. 希腊
- C. 英国
- D. 法国

44、（单选题）东汉末年，烽火连天，赤壁之战奠定了魏、蜀、吴三国鼎立的基础，公元220年，（）建立魏国，东汉正式灭亡。

- A. 曹操
- B. 曹植
- C. 曹丕
- D. 司马懿

45、（单选题）春秋时期，齐桓公任用管仲为相，大刀阔斧实行改革，其中，管仲在外交打出了（）的旗帜，以诸侯长的身份，挟天子以伐不敬。

- A. 问鼎中原
- B. 尊王攘夷
- C. 葵丘之盟
- D. 九合诸侯

46、（单选题）武则天是中国历史上唯一正统女皇帝，也是即位年龄最大（61岁）的皇帝之一。天授元年（690年）武则天宣布改唐为（），自立为帝，定洛阳为都，称“神都”。

- A. 宋
- B. 周
- C. 元
- D. 魏

47、（单选题）南海处在亚洲大陆南部的热带和亚热带区域，与其他海区比较，其特点是（）显著。

- A. 热带海洋性气候
- B. 温带海洋性气候
- C. 地中海气候
- D. 亚热带季风气候

48、（单选题）下列说法中正确的有（）个。①太阳每年只会直射赤道一次②纽芬兰渔场是世界四大渔场

之一③北回归线穿过我国的云南省、广西壮族自治区、广东省、台湾地区

- A. 0
- B. 1
- C. 2
- D. 3

49、（单选题）地球大气中起温室作用的气体称为温室气体，（）是仅次于二氧化碳的重要温室气体。

- A. 氟利昂
- B. 一氧化碳
- C. 臭氧
- D. 甲烷

50、（单选题）台风发源于热带海面。下列关于台风的说法正确的是（）。

- A. 台风常常发生在冬季
- B. 台风有百害而无一利
- C. 台风是灾害性天气，带来大风降温和霜冻
- D. 台风是一种在海面上强烈发展的热带气候

51、（单选题）（）指有史以来曾经喷发过，但长期以来相对静止状态的火山，如我国长白山天池。

- A. 活火山
- B. 死火山
- C. 休眠火山
- D. 火山堆

52、（单选题）“悟空号”是我国第一颗天文卫星，也是中国科学院空间科学战略先导专项的首发星，其核心使命就是在宇宙中寻找（）存在的证据

- A. 引力波
- B. 暗物质粒子
- C. 外星文明
- D. 宇宙背景辐射

53、（单选题）一般来说，下列所涉及到的材料中硬度最高的是（）

- A. 用于制作保温杯的不锈钢
- B. 用于制作电视机外壳的塑料
- C. 用于制作梳子的木头
- D. 用于制作刀具的陶瓷

54、（单选题）紫外线在我们生活中应用广泛，下列选项中，主要应用了紫外线的是（）

- A. 空调遥控器
- B. 验钞机
- C. 宾馆的房门卡
- D. 微波炉

55、（单选题）有确定的熔化温度的固体叫晶体，下列选项中不属于晶体的是（）

- A. 塑料
- B. 水晶
- C. 明矾
- D. 冰

56、（单选题）一群准备吃叶子的长颈鹿，开始时，每只长颈鹿都能吃到树叶，后来，较矮的树叶被吃完了。这时，脖子较长的长颈鹿就因能吃到树叶活下来了。下列科学家中，所提出的有关学说最能够理解这一现象的是（）

- A. 普朗克
- B. 爱因斯坦
- C. 达芬奇
- D. 达尔文

多选题

57、（多选题）“羽之神勇，千古无二”是古人对西楚霸王项羽的评价，以下与项羽相关的成语有（）。

- A. 破釜沉舟
- B. 四面楚歌
- C. 霸王别姬
- D. 草船借箭

判断题

58、（对错题）乐府，原指采诗制乐的官署，后来逐渐成为一种诗体的名称（）

- A. 正确
- B. 错误

59、（对错题）在天空中运动的水汽要形成降雪必须具备的两个条件是空气中有凝结核和水汽饱和（）

- A. 正确
- B. 错误

60、（对错题）赤潮是种有名的生态现象，其颜色一定为红色（）

- A. 正确
- B. 错误

61、（对错题）东北平原是我国最低平原，河湖密布，是著名的“鱼米之乡”（）

- A. 正确
- B. 错误

62、（对错题）将碘酒滴入淀粉中，颜色会出现变化，此时发生的是物理变化（）

- A. 正确
- B. 错误

63、（对错题）改变电池正负极接法或者改变线圈缠绕方式可以改变电磁铁的南北极（）

- A. 正确

B. 错误

64、（对错题）有了良好的职业道德，就一定有良好的职业技能（）

A. 正确

B. 错误

65、（对错题）导致环境污染的因素有化学、物理、生物三种，环境污染对人体的危害从时间上可分为急性、慢性、逐期三种情况（）

A. 正确

B. 错误

66、（对错题）学术论文必须按一定格式写作，必须具有良好的趣味性（）

A. 正确

B. 错误

67、（对错题）几个机关联合发文的公文成文日期，以最后一个领导人签发的日期为准（）

A. 正确

B. 错误

68、（对错题）批转性通知主要用于转发上级机关和不相隶属机关的公文（）

A. 正确

B. 错误

参考答案与解析

1. A

解析

017年12月11日零时40分，我国在西昌卫星发射中心用长征三号乙运载火箭，成功将阿尔及利亚一号通信卫星发射升空，卫星进入预定轨道，发射任务获得圆满成功。因此，本题选择A项。

2. A

解析

2017年12月7日，国家主席习近平在北京人民大会堂同来华进行国事访问的马尔代夫总统亚明举行会谈。两国元首一致同意共同推进“一带一路”建设，为双边关系发展注入新动力。因此，本题选择A项。

3. D

解析

本题考察时事热点。

2017年11月10日，习近平出席亚太经合组织工商领导人峰会并发表题为《抓住世界经济转型机遇谋求亚太更大发展》的主旨演讲。这是十九大胜利闭幕后，习近平首次出席国际多边会议，向世界发出新时代中国声音。习近平在亚太经合组织工商领导人峰会上的主旨演讲指出，建设现代化经济体系，必须把发展经济的着力点放在实体经济上，把提高供给体系质量作为主攻方向，显著增强我国经济质量优势。

因此，本题选择D项。

4. B

解析

2017年11月7日，中共中央政治局常委、国务院总理李克强主持召开经济形势专家和企业家座谈会，就贯彻落实党的十九大精神、做好下一步经济工作听取意见建议。李克强指出，要巩固和扩大经济稳中向好态势，必须深入贯彻党的十九大精神，以习近平新时代中国特色社会主义思想为指导，继续坚持稳中求进工作总基调，贯彻落实新发展理念，着眼建设现代化经济体系，大力实施党的十九大提出的各项战略，坚持质量第一、效益优先，深化供给侧结构性改革，把提高供给体系质量作为主攻方向，依托推进“互联网+”和实施“中国制造2025”等，加快培育新动能、改造传统动能，运用技术、环保、质量标准等法治化、市场化手段，淘汰落后产能，增强经济创新力和竞争力。因此，本题选择B项。

5. C

解析

实施乡村振兴战略。农业农村农民问题是关系国计民生的根本性问题，必须始终把解决好“三农”问题作为全党工作重中之重。要坚持农业农村优先发展，按照产业兴旺、生态宜居、乡风文明、治理有效、生活富裕的总要求，建立健全城乡融合发展体制机制和政策体系，加快推进农业农村现代化。因此，本题选择C项。

6. A

解析

“无难之法，无害之功，天下无有也。”不遇到困难的法制，不伴随害处的功业，天下是没有的。也就是说意思矛盾是普遍的，事物都是一分为二的、相对的，绝对完善的事物和全智全能的人是不存在的，不能求全责备。因此，本题选择A项。

7. C

解析

本题考查唯物史观。

生产力是人类改造自然、征服自然的实际能力，是人与自然之间实现物质变换的能力，是解决人与自然之间矛盾的客观物质力量。生产力是人和自然的关系。

生产关系是人们在生产过程中形成的、一定的、必然的、不以人的意志为转移的客观的物质关系。生产关系是人与人之间的经济关系。

因此，本题选择C项。

8. B

解析

伽利略通过观察比萨大教堂吊灯的摆动，进而发现摆的等时性原理，这一规律，正是因为伽利略善于观察，勤于思考，才能够发现这些现象背后所蕴含的科学原理，体现出的是透过现象看本质这一哲学原理。因此，本题选择B项。

9. D

解析

专家和门外汉看待同一专业问题时的观点和感受是不一样的，主要是因为专家在看到这一专业问题之前，就已经对这一专业问题有了比较深入系统的研究，所以在看的时候与普通人的感受是一样的。D项符合题意。因此，本题选择D项。

10. D

解析

试点是指在正式进行某项工作之前，先做试验，以取得经验。然后“以点促面”，为全面的改革提供可供参考的经验，在个别地区取得成功，然后在大范围的“面”上开展，这体现出的是个性与共性，个别与一般，即特殊性与普遍性的关系。D项符合题意。因此，本题选择D项。

11. A

解析

本题考查唯物辩证法。

“兵强则灭，木强则折”语出《道德经》，意思是：兵过于强盛会遭遇灭顶之灾，木头太脆硬容易被折断。“乱生于治，怯生于勇，强生于弱”语出《孙子兵法·势篇》意思是混乱可以转化为严整，怯懦可以转化为勇敢，弱小的态势也可以转化为强大的态势。

“强”与“灭”，“强”与“折”，“乱”与“治”，“怯”与“勇”，“强”与“弱”，都是矛盾中相互对立的两个方面，但是在一定条件下，这些是可以相互转化的，A项符合题意。BCD三项说法虽然正确，但是与题干无关，所以错误。

因此，本题选择A项。

12. C

解析

题干中弹钢琴时，既要轻重分明，还要突出重点，“轻”与“重”反映了矛盾的两个方面，而“突出重点”则体现了矛盾的主要方面和主要矛盾，所以此题给我们的启示是在工作中要坚持“两点论”和“重点论”的统一。ABD与题无关。因此，本题选择C项。

13. B

解析

本题考查唯物论。

我们制造出来的“丁基橡胶等特种橡胶及专用助剂、聚酰胺等工程塑料及制品、电池隔膜、光学功能薄膜、环境友好型涂料以及功能性化学品等产品”，都是我们通过实践对自然界原有的一些物质加以改变之后才创造出来的新事物，说明我们人类可以通过自己的实践去改造客观物质世界。B项表述正确。D项表述错误。

马克思主义哲学认为：“物质决定意识，意识对物质具有能动的反作用”，所以物质世界是脱离于人的意识而独立存在的，而物质世界也是先于人类而存在的，所以AC两项错误。

因此，本题选择B项。

14. A

解析

群众路线是党的根本工作路线，以毛泽东为代表的中国共产党在长期斗争中形成了一切为了群众，一切依靠群众和从群众中来，到群众中去的群众路线。其中“一切为了群众，一切依靠群众”是群众路线的核心内容，而“从群众中来，到群众中去”是群众路线的根本工作方法。因此，本题选择A项。

15. B

解析

1991年6月，江泽民同志指出：“我们的战略方针是积极防御。”

这一方针立足打赢信息化条件下的局部战争。

这一方针注重遏制危机和战争。

这一方针着力提高军队应对多种安全威胁、完成多样化军事任务的能力。

这一方针坚持和发展人民战争的战略思想。始终依靠人民建设国防、建设军队，实行精干的常备军和强大的后备力量相结合，增强国家战争潜力和国防实力。

总之，这一方针阐明了我军建设和军事斗争必须坚持的根本指导思想，正确解决了我军建设和改革的发展方向问题。

因此，本题选择B项。

16. D

解析

毛泽东思想是马克思列宁主义普遍原理和中国革命具体实践相结合的产物。它是以毛泽东为主要代表的中国共产党人，运用马克思主义的立场、观点和方法，把中国长期革命和建设实践中的一系列独创性经验作了理论概括而形成的适合中国情况的科学的指导思想。它是马克思列宁主义在中国的运用和发展，是被实践证明了的适合中国革命和建设的正确的理论原则和经验总结，是中国共产党集体智慧的结晶。AB两个选项正确。

毛泽东思想是马克思主义与中国实际相结合产生第一次历史性飞跃的理论成果，是中国特色社会主义理论体系的思想渊源和中国特色社会主义建设的思想先导。C项也正确。

发展中国特色社会主义文化，必须大力加强社会主义核心价值体系建设：即坚持马克思主义的指导地位、树立中国特色社会主义共同理想、培育和弘扬以爱国主义为核心的民族精神和以改革创新为核心的时代精神、树立和践行社会主义荣辱观，所以毛泽东思想并不是中国文化发展的唯一指导思想。D项错误。

因此，本题选择D项。

17. C

解析

本题考查中共党史。

八七会议是第一次国内革命战争失败以后，在关系党和革命事业前途和命运的关键时刻，中共中央政治局于1927年8月7日召开的紧急会议。会议总结了大革命失败的经验教训，坚决纠正和结束了陈独秀的右倾机会主义错误，并把发动农民举行秋收起义作为党在当时的最主要任务。毛泽东说：“以后要非常注意军事，须知政权是由枪杆子中取得的”，明确指出枪杆子取政权，第一次提出了枪杆子里面出政权的思想。

A项B项，“星星之火，可以燎原”这是毛泽东在1930年给林彪的一封信，在该文中就已经初步形成了“农村包围城市，武装夺取政权”的思想。

D项，1956年党的八大召开。毛泽东在开幕词中指出：“我们这次大会的任务是：总结从七次大会以来的经验，团结全党，团结国内外一切可能团结的力量，为了建设一个伟大的社会主义的中国而奋斗。”

因此，本题选择C项。

18. B

解析

1930年5月，毛泽东为了反对当时红军中存在的教条主义思想，专门写了《反对本本主义》一文，提出“没有调查，没有发言权”的著名论断。调查研究是从实际出发的中心一环，是尊重客观规律、发挥主观能动性的典型形式。调查研究既是“从物到感觉和思想”的唯物主义认识路线的具体体现，也是发挥人的主观能动性把握客

观规律的具体途径，因此是一切从实际出发的根本方法。调查研究是贯彻实事求是思想路线的必然要求。

因此，本题选择B项。

19. C

解析

“科学技术是生产力”是马克思主义的基本原理。马克思曾指出：“生产力中也包括科学”，马克思还深刻地指出：“社会劳动生产力，首先是科学的力量”；“大工业把巨大的自然力和自然科学并入生产过程，必然大大提高劳动生产率”。

1988年9月，邓小平同志根据当代科学技术发展的趋势和现状，提出了“科学技术是第一生产力”的论断。邓小平同志的这一论断，体现了马克思主义的生产力理论和科学观。“科学技术是第一生产力”，既是现代科学技术发展的重要特点，也是科学技术发展必然结果。社会生产力是人们改造自然的能力。作为人类认识自然、改造自然能力的自然科学，必然包括在社会生产力之中。科学技术一旦渗透和作用于生产过程中，便成为现实的、直接的生产力。C项正确。

因此，本题选择C项。

20. D

解析

“一国两制”是“一个国家，两种制度”的简称，指的是在中华人民共和国境内，国家的主体实行社会主义，香港、澳门和台湾实行资本主义。

“一国两制”是邓小平为了实现中国统一的目标而创造的方针，是中华人民共和国政府在台湾问题上的主要方针，也即香港、澳门两个特别行政区所采用的制度。“一国两制”最初是为了解决台湾问题而提出来的，但首先适用于香港问题。

因此，本题选择D项。

21. C

解析

本题考查中国特色社会主义。

十六大报告指出：“发展社会主义民主政治，最根本的是要把坚持党的领导、人民当家作主和依法治国统一起来。党的领导是人民当家作主和依法治国的根本保障，人民当家作主是社会主义民主政治的本质要求，依法治国是党领导人民治理国家的基本方略。”中国特色社会主义道路是实现社会主义现代化、创造人民美好生活的必由之路，共同富裕是中国特色社会主义的根本原则和根本目的。

因此，本题选择C项。

22. A

解析

“改革是中国的第二次革命”它不是对原有制度的否定和抛弃，它是社会主义制度的自我完善和自我发展，社会主义改革的性质就是社会主义制度的自我完善。A项正确，C项错误。B项太绝对，并不是所有的改革都会促进社会的繁荣发展，比如王莽改制使原本就很混乱的西汉王朝更加混乱，所以B项错误。

构建社会主义和谐社会不光要靠改革，胡锦涛指出，构建社会主义和谐社会，必须坚持以邓小平理论和“三个代表”重要思想为指导，坚持社会主义的基本制度，坚持走中国特色社会主义道路；必须树立和落实科学发展

观，坚持以经济建设为中心，……为了促进社会主义和谐社会建设，要切实保持经济持续快速协调健康发展、发展社会主义民主、落实依法治国的基本方略、加强思想道德建设、维护和实现社会公平和正义、增强全社会的创造活力、加强社会建设和管理、处理好新形势下的人民内部矛盾、加强生态环境建设和治理工作、做好保持社会稳定的工作。D项错误。

因此，本题选择A项。

23. D

解析

题干中的这些党员干部，明哲保身，是不作为，庸政惰政懒政的表现，这些党员干部的不作为就会导致群众急需解决的事情，关心的事情，得不到切实有效的解决，没有体现出来共产党人始终代表着中国最广大人民的根本利益。D项正确。因此，本题选择D项。

24. D

解析

胡锦涛总书记指出，国际金融危机对我国经济的冲击，表面上是对经济增长速度的冲击，实质上是对经济发展方式的冲击。2008年下半年以来，面对国际金融危机的严峻考验，党中央国务院审时度势、果断决策，采取了一揽子有效应对政策措施，特别是发挥科学技术的支撑作用，有力遏制了经济下滑势头，并且化危为机培育了新的经济增长点，推动了国民经济平稳较快发展。胡锦涛总书记在院士大会讲话中强调，实践充分证明，科学技术是经济社会发展中最活跃、最具革命性的因素。当今世界，科学技术作为第一生产力的作用日益突出，科学技术作为人类文明进步的基石和原动力的作用日益凸显，科学技术比历史上任何时期都更加深刻地决定着经济发展、社会进步、人民幸福。

因此，本题选择D项。

25. D

解析

科学发展观，是胡锦涛在2003年7月28日的讲话中提出的“坚持以人为本，树立全面、协调、可持续的发展观，促进经济社会和人的全面发展”，按照“统筹城乡发展、统筹区域发展、统筹经济社会发展、统筹人与自然和谐发展、统筹国内发展和对外开放”的要求推进各项事业的改革和发展的一种方法论，也是中国共产党的重大战略思想。科学发展观的内涵是：第一要义是发展，核心是以人为本，基本要求是全面协调可持续，根本方法是统筹兼顾。实质是要实现经济社会更好更快的发展。只有D项符合要求。

因此，本题选择D项。

26. B

解析

题干中G省简化审题手续，建设服务型政府，是践行以人为本理念的体现。题干并没有体现民主决策、依法行政和严谨务实。因此本题选择B选项。

27. C

解析

法律规定的属于夫妻共同财产有：工资、奖金；生产、经营的收益；知识产权的收益；因继承或赠与所得财产，但遗嘱赠与合同中确定只归夫或妻一方的财产除外。A、B、D属于夫妻共同所有的财产。李某父亲的退休

金属于李某的父母双方所共同拥有的财产。因此，本题选择C项。

28. B

解析

本题属于考查代理的题目。

代理是指代理人在代理权限内，以被代理人的名义同第三人实施的法律行为。为了保护无民事行为能力人和限制民事行为能力人的合法权益而设定的，根据法律的规定而直接产生的代理关系，属于法定代理。题干中父母作为未成年女儿的法定代理人，以女儿的名义将奖学金存入银行的行为属于代理行为，故选择B。

国家机关工作人员为了履行法定职责和义务，维护公共利益而为的行为，通常都认定为是职务行为。题干中未表述刘某属于国家机关工作人员，也未履行法律赋予的职责权限，故A错误。

法人或其他组织的法定代表人或负责以法人或组织的名义作出的行为是代理行为是代表行为。题干中未出现法人或组织，故C错误。

行纪是指经纪机构受委托人的委托，以自己的名义与第三方进行交易，并承担规定的法律责任的商业行为。故D错误。

因此，本题选择B项。

29. B

解析

行政诉讼是法院应公民、法人或者其他组织的请求，通过审查行政行为合法性的方式，解决特定范围内行政争议的活动。因此，本题选择B项。

30. A

解析

法不责众是指当某项行为具有一定的群体性或普遍性时，即使该行为含有某种不合法或不合理因素，法律对其也难予惩戒。法不责众是制定法律的一个原则，在法理上其实不存在法不责众的情况，但是在现实生活中这种观念在老百姓中有一定的影响力。故本题选择A。

疑罪从无是指刑事诉讼中，检察院对犯罪嫌疑人的犯罪事实不清，证据不确实、充分，不应当追究刑事责任的，应当作出不起诉决定，和题干不符，排除B。

知法犯法是指明知自己的行为属于违法行为，但是却作为的法律行为。法不容情是指法律不会对坏人坏事加以宽容，排除C和D。

因此，本题选择A项。

31. C

解析

本题属于犯罪概述题目。

A项，诈骗罪是指以非法占有为目的，采用虚构事实或隐瞒真相的方法，骗取公私财物，数额较大的行为。该题未涉及到财物，故A错误。

B项，紧急避险是为了使国家、公共利益、本人或他人的人身、财产和其他权利免受正在发生的危险，不得已采取的紧急避险行为。本题中张某的行为不构成紧急避险的构成要件，不存在现实的危险，没有要保全的利益。故B错误。

C项，故意非法伤害他人身体并达成一定的严重程度、应受刑法处罚的犯罪行为。所侵犯的客体是他人的身体健康权。张某拾起路边的砖头将谢某砸至重伤的行为构成故意非法伤害罪，侵犯了谢某的身体健康权。故C正确。

D项，危害公共安全罪侵犯的客体是公共安全，客观表现为实施了各种危害公共安全的行为，该罪侵害的客体是公共安全，即不特定的多数人的生命、健康和重大公私财产安全及公共生产、生活安全。如果行为人的犯罪行为所侵害的不是不特定的多数人的生命、健康或重大公私财产，而只是特定的个人或者特定的公私财产，则不构成危害公共安全罪。故D错误。

因此，本题选择C项。

32. A

解析

快递员李某的行为属于无因管理，是指没有法定或约定的义务，为了避免他人的利益受损，自愿管理他人事务的行为。本题中快递员李某没有法定的义务，救出王某的行为属于为了避免王某的人身利益受损，属于无因管理，无因管理人李某有权要求本人王某偿还因管理事务所支出的必要的费用或所遭受的损失，即李某的医疗费400元。故A选项正确。管理人因管理事务而遭受损失时，本人负责赔偿，所以李某砸开玻璃所造成的损失应该由本人王某来负责赔偿。因此，本题选择A项。

33. C

解析

《民法总则》第十七条规定：“十八周岁以上的自然人为成年人。不满十八周岁的自然人为未成年人。”第十八条规定：“成年人为完全民事行为能力人，可以独立实施民事法律行为。十六周岁以上的未成年人，以自己的劳动收入为主要生活来源的，视为完全民事行为能力人。”所以AB两项均属于完全民事行为能力人。

《民法总则》第十九条规定：“八周岁以上的未成年人为限制民事行为能力人，实施民事法律行为由其法定代理人代理或者经其法定代理人同意、追认，但是可以独立实施纯获利益的民事法律行为或者与其年龄、智力相适应的民事法律行为。”所以C项是属于限制民事行为能力人。符合题干要求。

因此，本题选择C项。

34. B

解析

汉武帝听取董仲舒的建议，实行“罢黜百家，独尊儒术”的思想统治政策。因此，本题选择B选项。

35. C

解析

“人法道，道法天，天法地，地法自然”出自《道德经》，是老子的观点。孔子、孟子、荀子都是儒家的代表人物。因此，本题选择C选项。

36. D

解析

本题考查文化常识。

古代十二时辰：

子时：夜半，又名子夜、中夜：十二时辰的第一个时辰。（北京时间23时至01时）。

丑时：鸡鸣，又名荒鸡：十二时辰的第二个时辰。（北京时间01时至03时）。

寅时：平旦，又称黎明、早晨、日旦等：时是夜与日的交替之际。（北京时间03时至05时）。

卯时：日出，又名日始、破晓、旭日等：指太阳刚刚露脸，冉冉初升的那段时间。（北京时间05时至07时）。

辰时：食时，又名早餐等：古人“朝食”之时也就是吃早饭时间，（北京时间07时至09时）。

巳时：隅中，又名日禺等：临近中午的时候称为隅中。（北京时间09时至11时）。

午时：日中，又名日正、中午等：（北京时间11时至13时）。

未时：日昃，又名日跌、日央等：太阳偏西为日跌。（北京时间13时至15时）。

申时：哺时，又名日铺、夕食等：（北京时间15食至17时）。

酉时：日入，又名日落、日沉、傍晚：意为太阳落山的时候。（北京时间17是至19时）。

戌时：黄昏，又名日夕、日暮、日晚等：此时太阳已经落山，天将黑未黑。天地昏黄，万物朦胧，故称黄昏。（北京时间19时至21时）。

亥时：人定，又名定昏等：此时夜色已深，人们也已经停止活动，安歇睡眠了。人定也就是人静。（北京时间21时至23时）。

因此可知子时指的是23:00--1:00点，23:00称为子初，24:00或半夜12点称为子正或正子时。

因此，本题选择D选项。

37. C

解析

“弈”是围棋的别名。因此本题选择C选项。

38. D

解析

范仲淹是北宋杰出的思想家、政治家、文学家。他在《岳阳楼记》中倡导的“先天下之忧而忧，后天下之乐而乐”思想对后世影响深远。其他都是唐代诗人，因此本题选择D选项。

39. A

解析

本题属于文化常识题目。

A项，公孙龙是中国古代伟大的逻辑学家，名家代表人物，白马非马是公孙龙提出的一个著名的逻辑问题，出自《公孙龙子?白马论》。

B项，公孙策，古典名著《三侠五义》中的文学人物，北宋开封府主簿师爷，包拯的得力助手。

C项，公孙胜是施耐庵所作古典名著《水浒传》中的重要人物。

D项，公孙衍为魏国阴晋（今陕西省华阴市东）人。战国时期著名的政治家、外交家、军事家，和张仪是对手。

因此，本题选择A选项。

40. B

解析

1902年，梁启超首次提出了“中华民族”的概念。因此本题选择B选项。

41. B

解析

本题考查文化常识。

经部收录儒家“十三经”及相关著作，包括易类、书类、诗类、礼类、春秋类、孝经类、五经总义类、四书类、乐类、小学类等10个大类。

史部收录史书，包括正史类、编年类、纪事本末类、杂史类、别史类、诏令奏议类、传记类、史钞类、载记类、时令类、地理类、职官类、政书类、目录类、史评类等15个大类。

子部收录诸子百家著作和类书，包括儒家类、兵家类、法家类、农家类、医家类、天文算法类、术数类、艺术类、谱录类、杂家类、类书类、小说家类、释家类、道家类等14大类。

集部收录诗文词总集和专集等，包括楚辞、别集、总集、诗文评、词曲等5个大类。

《汉书》《后汉书》《三国志》等都属于史书，且都是正史。因此本题选择B选项。

42. B

解析

陆上“丝绸之路”的起点是长安。因此本题选择B选项。

43. A

解析

文艺复兴是盛行于14世纪到17世纪的一场欧洲思想文化运动。文艺复兴最先在意大利各城市兴起，以后扩展到西欧各国，于16世纪达到顶峰。因此本题选择A选项。

44. C

解析

公元220年，曹丕称帝，以魏代汉，东汉正式灭亡。因此本题选择C选项。

45. B

解析

春秋初期，中原华夏诸侯苦于戎狄等游牧部落的攻击，于是齐桓公打出“尊王攘夷”的旗号，以诸侯长的身份，挟天子以令诸侯。因此本题选择B选项。

46. B

解析

天授元年（690年），武则天宣布改唐为周，自立为帝，定洛阳为都，称“神都”，建立武周。因此，本题选择B选项。

47. A

解析

南海处在亚洲大陆南部的热带和亚热带区域，与其他海区比较，其特点是热带海洋性气候显著，春秋短，夏季长，冬无冰雪，四季温和，空气湿润，雨量充沛。因此本题选择A选项。

48. C

解析

本题考查自然地理。

太阳在春分和秋分各直射赤道一次，因此太阳每年直射赤道两次。故①说法错误。

世界四大渔场有：北海道渔场、纽芬兰渔场、北海渔场和秘鲁渔场。故②说法正确。

北回归线穿过我国的广东、广西、云南和台湾四省。故③说法正确。

故说法正确的有2个，因此本题选择C选项。

49. D

解析

本题考查物理化学。

温室气体指的是大气中能吸收地面反射的太阳辐射，并重新发射辐射的一些气体，京都议定书中规定控制的6种温室气体为：二氧化碳（CO₂）、甲烷（CH₄）、氧化亚氮（N₂O）、氢氟碳化合物（HFCs）、全氟碳化合物（PFCs）、六氟化硫（SF₆）。总的温室效应中二氧化碳的作用约占一半，其余为其他温室气体的作用。

A项，氟利昂是典型的氯氟碳化合物，温室作用效果比二氧化碳强得多，但是含量不高，因此不是排第二的温室气体。

B项，一氧化碳不属于温室气体。

C项，臭氧的时空分布变化较大，不好测定且含量低，虽然是温室气体，但也不是排第二的温室气体。

D项，甲烷是大气中一种重要的温室气体，其吸收红外线的能力是二氧化碳的26倍左右，其温室效应要比二氧化碳高出22倍，占整个温室气体贡献量的15%，因此是仅次于二氧化碳的重要温室气体。

因此本题选择D选项。

50. D

解析

本题属于自然地理题目。

A项，夏季是台风的高发季节。故A项错误。

B项，台风有利有弊，一方面台风作为一种灾害性天气，其入侵给我们的生命财产带来巨大的损失。但是另一方面台风也有给人们带来丰富的淡水，驱散热带地区热量等好处。故B项错误。

C项，台风多发生在南、北纬度的5°~20°，且在夏季，不会出现霜冻天气。故C项错误。

D项，台风发源于热带海面，那里温度高，大量的海水被蒸发到了空中，形成一个低气压中心。随着气压的变化和地球自身的运动，流入的空气也旋转起来，形成一个逆时针旋转的空气漩涡，这就是热带气旋。只要气温不下降，这个热带气旋就会越来越强大，最后形成了台风。故D项正确。

因此本题选择D选项。

51. C

解析

活火山指喷发和预期可能再次喷发的火山。死火山指史前曾发生过喷发，但在人类历史时期从来没有活动过的火山。休眠火山是指有史以来曾经喷发过，但长期以来处于相对静止状态的火山。火山堆是火山喷出物在喷出口周围堆积而形成的山丘。

长白山天池属于休眠火山。因此本题选择C选项。

52. B

解析

中科院空间科学中心于2015年12月16日宣布，中国探测暗物质的科学卫星有了新的名字——“悟空”。科学家

欲借“悟空”的火眼金睛，在茫茫太空中，识别暗物质的踪影。因此，本题选择B选项。

53. D

解析

硬度，指材料局部抵抗硬物压入其表面的能力称为硬度。陶瓷刀具有高硬度高耐磨的特点，使用航天用的特种陶瓷高科技高温制成，硬度仅略低于金刚石。因此本题选择D选项。

54. B

解析

验钞机是可发出紫外线光线的灯具，以照出钞票上隐藏的防伪图样。因此本题选择B选项。

55. A

解析

晶体通常呈现规则的几何形状，就像有人特意加工出来的一样。如果把晶体中任意一个原子沿某一方向平移一定距离，必能找到一个同样的原子。而玻璃、珍珠、沥青、塑料等非晶体，内部原子的排列则是杂乱无章的。因此本题选择A选项。

56. D

解析

题干中长颈鹿吃树叶的故事体现了进化论。达尔文的主要观点就是进化论。马克斯·普朗克是德国物理学家、量子论的奠基者，与进化论无关。阿尔伯特·爱因斯坦是德国犹太裔理论物理学家、思想家及哲学家，主要观点是相对论，与进化论无关。达芬奇是意大利文艺复兴三杰之一，是世界的艺术巨匠和科学巨匠，与进化论无关。因此本题选择D选项。

57. ABC

解析

本题属于文学常识题目。

A项，破釜沉舟典故出自秦末的巨鹿之战，项羽为了报叔父项梁之仇，亲率两万精兵进攻章邯。渡河后，项羽命令全军：“皆沉船，破釜甑，烧庐舍，持三日粮，以示士卒必死，无一还心。”巨鹿一战，项羽大破秦军，后以“破釜沉舟”比喻下定决心，义无反顾，A正确。

B项，四面楚歌比喻陷入四面受敌、孤立无援的境地。楚汉相争时期，刘邦出击项羽，大军把项羽围在垓下，并设下“四面楚歌”之计，B正确。

C项，霸王别姬的故事来源于在垓下被汉军包围的项羽与虞姬的生死离别的爱情故事。C正确。

D项，《草船借箭》出自我国古典名著《三国演义》，在赤壁之战中，周瑜故意提出限十天造十万支箭，机智的诸葛亮淡定表示“只需要三天”。后来，在大雾天，诸葛亮利用曹操多疑的性格，调了几条草船诱敌，终于借足十万支箭，立下奇功，D错误。

故本题选择ABC。

58. A

解析

乐府是古代时的音乐行政机关，秦代以来朝廷设立的管理音乐的官署，到汉时沿用了秦时的名称。公元前112年，汉王朝在汉武帝时正式设立乐府，其任务是收集编纂各地民间音乐、整理改编与创作音乐、进行演唱及

演奏等。后来，“乐府”成为一种带有音乐性的诗体名称。今保存的汉乐府民歌的五六十首，真实地反映了下层人民的苦难生活。

因此，本题说法正确。

59. A

解析

水汽想要结晶，形成降雪必须具备两个条件：

一个条件是水汽饱和。空气在某一个温度下所能包含的最大水汽量，叫做饱和水汽量。空气达到饱和时的温度，叫做露点。饱和的空气冷却到露点以下的温度时，空气里就有多余的水汽变成水滴或冰晶。

另一个条件是空气里必须有凝结核。没有凝结核的话，地球上就很难能见到雨雪。凝结核是一些悬浮在空中的很微小的固体微粒。最理想的凝结核是那些吸收水分最强的物质微粒。比如说海盐、硫酸、氮和其它一些化学物质的微粒。所以我们有时才会见到天空中有云，却不见降雪，在这种情况下人们往往采用人工降雪。

因此，本题说法正确。

60. A

解析

赤潮，又称红潮，是在特定的环境条件下，海水中某些浮游植物、原生动物或细菌爆发性增殖或高度聚集而引起水体变色的一种有害生态现象。赤潮并不一定都是红色，主要包括淡水系统中的水华，海洋中的一般赤潮，近几年新定义的褐潮（抑食金球藻类），绿潮（浒苔类）等。“赤潮”，是海洋生态系统中的一种异常现象。它是由海藻家族中的赤潮藻在特定环境条件下爆发性地增殖造成的。海藻是一个庞大的家族，除了一些大型海藻外，很多都是非常微小的植物，有的是单细胞生物。根据引发赤潮的生物种类和数量的不同，海水有时也呈现黄、绿、褐色等不同颜色。

因此，本题说法错误。

61. B

解析

长江中下游平原，是中国长江三峡以东的中下游沿岸带状平原。北接淮阳山，南接江南丘陵，地势低平，地面高度大部在50米以下。长江中下游平原主要由长江及其支流所夹带的泥沙冲积而成，总面积约20多万平方公里，境内港汊纵横，湖泊密布，向有“水乡泽国”之称。气候温和，一年无霜期240天以上，可种植双季稻，粮、棉、水产在全国占重要地位，素称“鱼米之乡”。

东北平原是中国三大平原之一，也是中国最大的平原，由松嫩平原、辽河平原和三江平原组成。东北平原土地肥沃，是全球仅有的三大黑土区域之一，东北四省（区）粮食产量占中国总产的三分之一，是中国重要的粮食、大豆、畜牧业生产基地，也是中国重要的钢铁、机械、能源、化工基地。

因此，本题说法错误。

62. B

解析

碘酒遇到淀粉会生成蓝紫色的物质，是化学反应，不是物理反应。淀粉碰到碘酒会变色，是淀粉与碘酒反应，生成了一种包合物，碘分子被包在了淀粉分子的螺旋结构中，这种新的物质改变了吸收光的性能而变了色。天然的淀粉组成成分可以分为两类：直链淀粉和支链淀粉。直链淀粉与碘酒作用显蓝色，但较短的直链则

呈现红色、棕色或黄色等不同的颜色。支链淀粉约占70%-90%，分子量比直链淀粉大得多，支链淀粉与碘酒作用显紫色或紫红色。因此，淀粉遇碘酒究竟显什么颜色，取决于该淀粉中直链淀粉与支链淀粉的比例。综上所述，是化学反应。

因此，本题说法错误。

63. A

解析

改变电池正负极接法或改变线圈绕线的方向会改变电磁铁的南北极，是正确的，因为电流方向和磁场方向是垂直的，改变电池正负极接法或者改变线圈缠绕方式，就改变了电流方向。所以，磁场方向就相应改变了。

因此，本题说法正确。

64. B

解析

职业道德是指从事一定职业的人在职业生活中应当遵守具有职业特征的道德要求和行为准则。社会主义职业道德规范的主要内容是“爱岗敬业、诚实守信、办事公道、服务群众、奉献社会”。而职业技能是它是按照国家规定的职业标准，通过政府授权的考核鉴定机构，对劳动者的专业知识和技能水平进行客观公正、科学规范地评价与认证的活动。有了良好的职业道德不一定具有良好的职业技能，表述太过绝对，故错误。

因此，本题说法错误。

65. A

解析

人体通过新陈代谢和环境进行着物质交换。在正常状况下，环境中的物质与人体保持动态平衡，使人体得以正常生长、发育，充满活力。由于人类的活动，引起环境质量下降，进而危害人类自身及其它生物正常发展的现象，就是环境污染。当环境受到污染时，环境中的废水、废气、废渣、噪声、放射性物质等达到一定的量后，就会影响人体机能，产生中毒反应，严重时甚至会危及生命。导致环境污染的因素有化学、物理、生物三种，环境污染对人体的危害从时间上可分为急性、慢性、远期三种情况，有的环境污染不仅危害我们自身，还会影响到下一代。所以，防治污染，保护环境，是每个公民应尽的义务。

因此，本题说法正确。

66. B

解析

学术论文是某一学术课题在实验性、理论性或预测性上具有的新的科学研究成果或创新见解和知识的科学记录。学术论文必须要求科学性、创新性、理论性和平易性。科学性要求学术论文必须从客观实际出发，再进行严谨的论证。创造性是科学研究的生命，没有科学性，学术论文就没有科学价值。论文的内容必须有自己的理论系统。学术论文要用通俗的语言表述科学道理，要做到准确、鲜明、和谐和力求生动。没有要求必须具有良好的趣味性。学术论文有自己的基本格式的要求，比如题目、署名、摘要、关键词、正文主体部分、附注和参考文献。

因此，本题说法错误。

67. A

解析

成文日期是指成文的具体时间，是公文的生效时间。成文日期用阿拉伯数字将年、月、日全标，位于中文右下方。一般公文以负责人签发的日期为准，经会议讨论的公文以通过日期为准，法规性公文以批准日期为准，联合行文的公文成文日期，以最后一个领导人签发的日期为准；电报以发出日期为准。

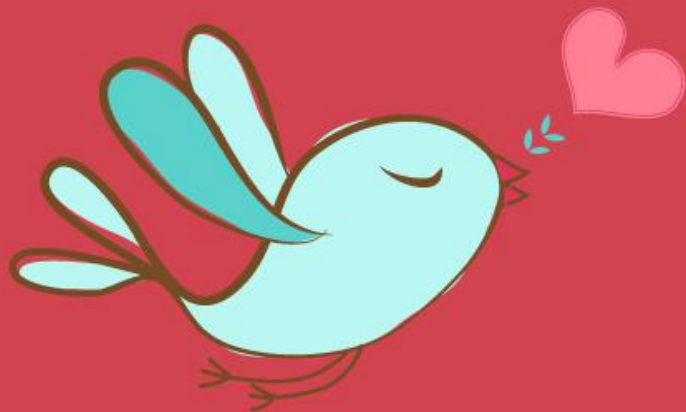
因此，本题说法正确。

68. B

解析

批转性通知是用于上级机关批转下级机关的公文，给所属人员，让他们周知或执行。转发性通知才是用于转发上级机关和不相隶属的机关的公文给所属人员，让他们周知或执行。

因此，本题说法错误。



美好的事情即将发生...

something wonderful is about to happen



公考通