

2020 年军队文职考试公共科目试题
及参考答案（网友回忆）

公考通网校

www.chinaexam.org



公考通 APP



微信公众平台

2020 年军队文职考试公共科目试题

一、基础知识—单选题（共 50 题，每题 0.5 分，共 25 分）

1、（单选题）“人的本质”这一概念是人对自身的认识发展到一定阶段形成的，它力图从根本上回答“人是什么”或“什么是人”这一重大题。马克思主义认为，人的本质（ ）。

- A. 永恒不变
- B. 可随主观意志而任意改变
- C. 随着社会关系的变化而变化
- D. 随着个性的改变而改变

2、（单选题）（ ）和信息化是事关国家安全和国家发展、事关广大人民群众工作生活的重大战略问题，是一体之两翼、驱动之双轮。

- A. 生态安全
- B. 军事安全
- C. 科技安全
- D. 网络安全

3、（单选题）在国家垄断资本主义条件下，政府对经济生活进行干预和调节的实质是（ ）。

- A. 维持资本主义经济稳定增长
- B. 消除和防止经济危机爆发
- C. 提高资本主义社会的整体福利水平
- D. 维护垄断资产阶级的整体利益和长远利益

4、（单选题）马克思在研究战争与和平的关系时指出：“战争比和平发达得早；某些经济关系，如雇佣劳动、机器等等，怎样在战争和军队等等中比在资产阶级社会内部发展得早。生产力和交往关系的关系在军队中也特别显著。”这一论述说明了一个重要观点，即（ ）。

- A. 战争是一定社会经济的产物
- B. 战争是流血的政治
- C. 战争是唯一推动社会经济发展的因素
- D. 战争对整个社会经济发展不起作用

5、（单选题）绿水青山就是金山银山。这是重要的（ ）理念，也是推进现代化的重大原则。

- A. 发展
- B. 创新
- C. 改革
- D. 安全

6、（单选题）（ ）是我们党执政的最大底气，是我们共和国的坚实根基，是我们强党兴国的根本所在。

- A. 人民
- B. 社会主义制度
- C. 人民军队
- D. 党的各级组织

7、（单选题）在我国社会主义意识形态中，占据统摄地位的是（ ）。

- A. 共产主义
- B. 马克思主义
- C. 中国特色社会主义
- D. 社会主义核心价值观

8、（单选题）先进的社会意识对社会发展起着积极的促进作用，是由于它（ ）。

- A. 是社会存在的反映
- B. 具有历史继承性
- C. 反映了社会发展的趋势和要求
- D. 具有相对独立性

9、（单选题）贯穿于毛泽东思想各个组成部分的立场、观点和方法，是毛泽东思想的活的灵魂，它们有三个基本方面，即实事求是、群众路线、独立自主。其中，毛泽东思想的精髓是（ ）。

- A. 实事求是
- B. 群众路线
- C. 独立自主
- D. 统一战线

10、（单选题）党对军队绝对领导的原则和制度，发端于（ ），奠基于三湾改编，定型于古田会议。

- A. 秋收起义
- B. 广州起义
- C. 百色起义
- D. 南昌起义

11、（单选题）我们党团结带领人民找到了一条以农村包围城市、武装夺取政权的正确革命道路，进行了28年浴血奋战，完成了新民主主义革命，建立了中华人民共和国，实现了中国从几千年封建专制向人民民主的伟大飞跃。新民主主义革命实质上是（ ）。

- A. 工人运动
- B. 封建社会农民起义的延续

C. 中国共产党领导下的农民革命

D. 无产阶级社会主义革命

12 、（单选题）唯物辩证法的实质和核心是（ ）。

A. 对立统一规律

B. 量变质变规律

C. 否定之否定规律

D. 联系和发展

13 、（单选题）习近平在 2019 年 9 月中央党校（国家行政学院）中青年干部培训班开班式强调，共产党人的斗争是有方向、有立场、有原则的，大方向就是：

A. 维护我国核心利益和重大原则

B. 维护我国人民根本利益

C. 实现“两个一百年”奋斗目标、实现中华民族伟大复兴

D. 坚持中国共产党领导和我国社会主义制度不动摇

14 、（单选题）增进民生福祉是我们党坚持立党为公、执政为民的本质要求。最大的民生工程、民心工程、根基工程是：

A. 教育

B. 就业

C. 收入分配

D. 社会保障

15 、（单选题）平均利润的形成是：

A. 部门内部竞争的结果

B. 部门之间竞争的结果

C. 资本构成变化的结果

D. 剩余价值增加的结果

16 、（单选题）生产逐渐发展、工人就业增加、物价逐步上升、企业利润增加是（ ）的特征。

A. 危机阶段

B. 萧条阶段

C. 复苏阶段

D. 繁荣阶段

17 、（单选题）价值规律作用的表现形式是：

A. 商品价格经常低于价值

- B. 商品价格总是高于价值
- C. 商品价格往往高于价值
- D. 商品价格围绕价值波动

18 、（单选题）人类社会中最基本的关系是：

- A. 政治关系
- B. 宗教关系
- C. 家庭关系
- D. 生产关系

19 、（单选题）当前我国推进要素市场制度建设，就是要实现（ ）。

- A. 要素市场价格决定、流动自主有序、配置高效公平
- B. 流动自主有序
- C. 配置高效公平
- D. 素市场价格决定

20 、（单选题）现代企业制度的主要形式是（ ）。

- A. 合伙制
- B. 业主制
- C. 公司制
- D. 混合所有制

21 、（单选题）商品的本质属性是（ ）。

- A. 使用价值
- B. 价值
- C. 交换价值
- D. 价格

22 、（单选题）当前我国深化经济体制改革的重点是（ ）。

- A. 完善产权制度和要素市场化配置
- B. 扩大优质增量供给，实现供需动态平衡
- C. 加快培育国际经济合作和竞争新优势
- D. 建立更加有效的区域协调发展新机制

23 、（单选题）党的十二届三中全会通过的《中共中央关于经济体制改革的决定》明确提出（ ）。

- A. 社会主义存在商品生产和商品交换
- B. 社会主义经济是在公有制基础上的有计划商品经济

C. 建立社会主义市场经济体制是我国经济体制改革的目标

D. 社会主义是计划经济和市场经济的统一

24 、（单选题）改革开放以来，我国利用外资主要有（ ）。

A. 各种海外捐助

B. 各种国外援助

C. 外国人存款

D. 各种贷款、外国直接投资

25 、（单选题）下列行为中可以引起劳动法律关系产生的是（ ）。

A. 某宾馆雇佣童工

B. 因岗位原因甲与所在单位协议改变岗位

C. 乙根据与某公司签订的劳动合同上岗就业

D. 劳动合同期满前，丙与某公司协议延期

26 、（单选题）我国《国防法》规定，公民和组织因国防建设和军事活动在经济上受到直接损失的，可以依照国家有关规定取得（ ）。

A. 赔偿

B. 补偿

C. 补助

D. 奖励

27 、（单选题）下列关于国有经济地位的宪法表述正确的是（ ）。

A. 国有经济是国民经济中的领导力量

B. 国有经济是国民经济中的主导力量

C. 国有经济是社会主义市场经济的基本组成部分

D. 国有经济是我国社会主义经济制度的唯一基础

28 、（单选题）中华人民共和国各级监察委员会是国家的（ ）。

A. 行政机关

B. 审判机关

C. 监察机关

D. 法律监督机关

29 、（单选题）我国《宪法》和法律所确立的解决我国民族问题的基本政治制度是（ ）。

A. 民族区域自治

B. 各民族一律平等

- C. 设立特别行政区
- D. 实行国家统一领导

30 、（单选题）根据马克思主义法学原理，下列选项正确的是（ ）。

- A. 在任何社会，法律内容的决定性因素都是利益需要
- B. 法律的本质是社会各阶层意志的体现
- C. 法律是调整人的一切社会行为的规范
- D. 特定国家的法的内容在最终意义上是由特定国家在特定时空下的物质生活条件决定的

31 、（单选题）我国注册商标的有效期为（ ），自核准注册之日起计算。

- A. 5 年
- B. 10 年
- C. 15 年
- D. 20 年

32 、（单选题）2020 年 5 月 28 日第十三届全国人民代表大会第三次会议通过了（ ）。

- A. 《中华人民共和国国防法》
- B. 《中华人民共和国民法典》
- C. 《中华人民共和国现役军官法》
- D. 《中华人民共和国民法总则》

33 、（单选题）著作权的内容包括人身权和（ ）。

- A. 财产权
- B. 收益权
- C. 署名权
- D. 出版权

34 、（单选题）下列两则民谣，说明了我国国防活动基本原则中的（ ）。

（一）松柏满山棵挨棵，哪有民兵人数多，人筑长城神难过，打得鬼子无处躲。

（二）前村后屋安土炮，满山遍野地雷网，老少民兵长翅膀，飞行出击敌后方。一脚踢后心，一手打耳光，

配合主力歼敌人，封锁消息断敌粮。

- A. 全民自卫原则
- B. 积极防御原则
- C. 独立自主原则
- D. 国防建设与经济建设协调发展原则

35 、（单选题）目前，我国人口增长已经进入（ ）。

- A. 低出生率、低自然增长率的现代模式
- B. 低出生率、低死亡率、低自然增长率的现代模式
- C. 高出生率、低死亡率、高自然增长率的过渡模式
- D. 高出生率、高自然增长率的传统模式

36 、（单选题）成语“草木皆兵”反映的历史事件是（ ）。

- A. 赤壁之战
- B. 官渡之战
- C. 长平之战
- D. 淝水之战

37 、（单选题）中央集权封建制度对我国封建社会产生的最主要的积极影响是：

- A. 维护国家统一
- B. 发展社会经济
- C. 防御侵略
- D. 加强民族团结

38 、（单选题）关于我国“坚持推动构建人类命运共同体”，下列表述不正确的是：

- A. 始终坚持和平共处五项原则、走互利共赢的开放道路
- B. 坚持正确义利观，树立共同、综合、合作、可持续的新安全观
- C. 谋求开放创新、包容互惠的发展前景
- D. 始终做世界和平的建设者、全球发展的贡献者、国际秩序的维护者

39 、（单选题）我国行政区划基本分为（ ）级。

- A. 省、自治区、直辖市
- B. 省、自治区、直辖市、特别行政区
- C. 省、县、乡
- D. 省、地、县、乡

40 、（单选题）2019年3月30日上午，“双千兆第一区”开通仪式在（ ）举行，并拨通了首个5G手机通话，标志着（ ）成为全国首个中国引动5G试用城市。

- A. 北京朝阳区 北京
- B. 上海虹口区 上海
- C. 深圳龙华区 深圳
- D. 杭州西湖区 杭州

41 、（单选题）（ ）是决定当代中国命运的关键一招，也是决定我军发展壮大，制胜未来的关键一招。

- A. 开放
- B. 创新
- C. 改革
- D. 建设

42 、（单选题）在战争制胜问题上，（ ）是决定因素，无论时代条件如何发展，战争形态如何演变，这一条永远不会变。

- A. 武器
- B. 人
- C. 战争性质
- D. 军队组织形态

43 、（单选题）我国古代的国防是指从公元前 21 世纪夏王朝的建立到（ ）。

- A. 1840 年鸦片战争
- B. 第二次鸦片战争
- C. 1900 年八国联军侵华
- D. 辛亥革命

44 、（单选题）国防的基本类型包括（ ）。

- A. 扩张型、侵略型、联盟型和中立型
- B. 扩张型、自卫型、联盟型和中立型
- C. 侵略型、自卫型、结盟型和中立型
- D. 攻击型、防守型、联盟型和中立型

45 、（单选题）党的生命线和根本工作路线是（ ）。

- A. 实事求是
- B. 群众路线
- C. 独立自主
- D. 统一战线

46 、（单选题）军队是要准备打仗的，一切工作都必须坚持（ ）标准，向能打仗、打胜仗聚焦。

- A. 对党忠诚
- B. 战斗力
- C. 作风优良
- D. 保障有力

47 、（单选题）1950 年 10 月，党中央作出了抗美援朝、保家卫国的战略决策，毛泽东主席签署命令，任

命（ ）为中国人民志愿军司令员兼政治委员。

- A. 陈毅
- B. 刘伯承
- C. 彭德怀
- D. 粟裕

48 、（单选题）全面贯彻落实总体国家安全观，要聚焦重点，抓纲带目，把确保（ ）安全作为首要任务，统筹推进各重点领域国家安全工作。

- A. 军事
- B. 人民
- C. 经济
- D. 政治

49 、（单选题）人民军队内部实行的“三大民主”是（ ）。

- A. 政治民主、经济民主、军事民主
- B. 政治民主、管理民主、军事民主
- C. 文化民主、经济民主、军事民主
- D. 文化民主、管理民主、军事民主

50 、（单选题）军队保密工作是军队建设（ ）的工作，是巩固战斗力、完成各项任务的重要保证。

- A. 临时性、基础性
- B. 经常性、基础性
- C. 临时性、保障性
- D. 保障性、基础性

二、基础知识一多选题（共 10 题，每题 1.5 分，共 15 分）

51 、（多选题）面对来势汹汹的新冠肺炎疫情，党中央审时度势、综合研判，及时提出了（ ）总要求。

- A. 坚定信心
- B. 同舟共济
- C. 科学防治
- D. 精准施策
- E. 高度重视

52 、（多选题）新时代，中央贯彻“一国两制”方针坚持两点，一是坚定不移，不会变，不动摇；二是全面准确，确保“一国两制”在香港、澳门的实践不走样、不变形，始终沿着正确方向前进。全面准确理解“一国”和“两制”的关系，必须把握（ ）。

- A. “一国两制”是一个完整的概念
- B. “一国”是实行“两制”的前提和基础，“两制”从属和派生于“一国”，并统一于“一国”之内
- C. “一国”是根，根深才能叶茂；“一国”是本，本固才能枝荣
- D. 国家主体坚持社会主义制度，是香港、澳门实行资本主义制度，保持繁荣稳定的前提和保障；香港、澳门依照基本法实行“港人治港”、“澳人治澳”、高度自治，必须充分尊重国家主体实行的社会主义制度
- E. 把坚持“一国”原则和尊重“两制”差异有机结合起来，做到坚守“一国”之本，实现“两制”和谐相处、相互促进，既要把实行社会主义制度的内地建设好，也要把实行资本主义制度的香港、澳门建设好

53 、（多选题）党的十九届四中全会提出需要坚持和完善的社会主义基本经济制度包括（ ）。

- A. 公有制为主体、多种所有制经济共同发展
- B. 按劳分配为主体、多种分配方式并存
- C. 社会主义市场经济体制
- D. 混合所有制经济发展
- E. 改革开放

54 、（多选题）共建“一带一路”倡议秉持的原则是（ ）。

- A. 共商
- B. 开放
- C. 共建
- D. 共赢
- E. 共享

55 、（多选题）关于党对法治事业的领导，下列说法正确的是（ ）。

- A. 党的领导是社会主义法治最根本的保证
- B. 党对法治事业的领导的理念可以追溯到列宁关于无产阶级专政与社会主义法治的思想
- C. 应当将党所倡导的政治文明充分体现在对法治实践活动的领导之中
- D. 党对法治事业的领导，集中体现在思想领导、政治领导两个方面
- E. 党的领导必须依靠社会主义法治

56 、（多选题）我国《宪法》规定的爱国统一战线的范围包括（ ）。

- A. 社会主义劳动者
- B. 社会主义事业的建设者
- C. 拥护社会主义的爱国者
- D. 拥护祖国统一的爱国者
- E. 我国公民

57 、（多选题）2001 年 9 月 11 日，基地组织策划了对美国纽约世界贸易中心和五角大楼的一系列恐怖袭击事件，造成重大人员伤亡和财产损失。这是一起典型的国际恐怖主义袭击活动。该事件发生后，不仅美国的盟友对美国表示了同情和支持，而且非盟友国家也表示支持美国打击恐怖主义。2001 年 10 月 7 日，以美国为首的联军发起了一场针对基地组织和塔利班的战争，标志着反恐战争的开始。关于国际恐怖主义，下列描述正确的有（ ）。

- A. 国际恐怖主义崇尚暴力活动，一般没有政治色彩
- B. 需要世界各国相互合作，共同应对国际恐怖主义
- C. 打击国际恐怖主义已经成为少数大国推进霸权主义和强权政治的借口
- D. 贫富差距给国际恐怖主义可乘之机
- E. 国际恐怖主义目前仍然是美国面临的最主要威胁

58 、（多选题）澳门回归祖国 20 年来取得的成就举世瞩目，习近平指出，总结澳门“一国两制”成功实践，可以获得 4 点重要经验，这些经验包括（ ）。

- A. 始终坚定“一国两制”制度自信
- B. 始终准确把握“一国两制”正确方向
- C. 始终强化“一国两制”使命担当
- D. 始终注重夯实“一国两制”中华文化根基
- E. 始终筑牢“一国两制”社会政治基础

59 、（多选题）党的十九大对国防和军队现代化作出了战略安排，强调同国家现代化进程相一致，全面推进（ ），力争到二〇三五年基本实现国防和军队现代化，到本世纪中叶把人民军队全面建成世界一流军队。

- A. 军事理论现代化
- B. 军队组织形态现代化
- C. 军队力量编成现代化
- D. 军事人员现代化
- E. 武器装备现代化

60 、（多选题）党对军队绝对领导的制度包括（ ）。

- A. 坚持军队最高领导权和指挥权属于党中央、中央军委，中央军委实行主席负责制
- B. 实行党委制、政治委员制、政治机关制
- C. 实行党委统一的集体领导下的首长分工负责制
- D. 实行支部建在连上
- E. 坚持民主集中制

三、言语理解与表达（共 15 题，每题 1 分，共 15 分）

61、（单选题）依次在下列各句横线处填入词语，恰当的一项是（ ）。

①北京卢沟桥两边的石栏杆上雕刻着数以百计的石狮，这些狮子在风霜雨雪中已守桥七百多个_____。

②不同管理层次、不同岗位上的人员，不管其工作内容有多大的_____，均有其工作的目标和重点。我们必须_____目标，抓住重点，有所取舍，集中_____做我们该做的事。

- A. 春秋 差距 制定 物力
- B. 岁月 差距 制定 物力
- C. 岁月 区别 实现 财力
- D. 春秋 差别 明确 精力

62、（单选题）下列语句中，划线词语使用不正确的是（ ）。

A. 文物，承载着一个民族的历史，也维系着生活在同一个文化圈里人们的情感认同。那些平素里“养在深闺人未识”的宝贝精品，如今因为一场场“云展览”，与艺术爱好者们的距离陡然拉近了

B. 从这些器物上不难发现，无论是车马器、屏风座还是连接扣器都运用了云纹造型，色彩绚丽，动感十足，说明起于北方草原的中山国历经数百年已与中原民族渐趋融合，呈现出动静结合的风格

C. 疫情防控思政大课“云”开讲，四位老师带领我们从不同的角度审思这一场新冠肺炎疫情，很多人心头始终萦绕着“此生无悔入华夏，来世愿在种花家”的幸福感和自豪感

D. 科学家们表示，除了海王星和天王星这对“蓝色妖姬”本身充满神秘诱惑之外，这两颗行星和木星之间罕见的“行星连珠”现象将出现于本世纪 30 年代初

63、（单选题）最近，法国科学研究中心和欧洲南方天文台发布信息说，天文学家去年利用位于智利的超大望远镜拍摄到另一个“太阳系”行星的照片。这颗系外行星的体积是太阳系最大行星（木星）的 5 倍，温度是它的 10 倍。这颗系外行星围绕一颗年轻的棕矮星运行。但棕矮星与行星很难区分。天文学家早先说过他们发现了一个距离地球 230 光年的物体围绕棕矮星运行，亮度仅为后者的 1/100。但他们不能确定这个物体是一颗棕矮星，还是绕棕矮星运行的系外行星。可今年早些时候的观测报告根据它一年来的运动轨迹证明，该物体确实是系外行星。这也是迄今为止第一次拍到系外行星的照片。

阅读这则消息，最符合该消息的导语是（ ）。

- A. 欧洲科学家相信他们第一次拍到了另一个“太阳系”行星的照片
- B. 欧洲科学家最近表示，他们相信自己第一次拍到了另一个“太阳系”行星的照片
- C. 欧洲科学家第一次拍到了另一个“太阳系”行星的照片
- D. 欧洲科学家最近表示第一次拍到了另一个“太阳系”行星的照片

64、（单选题）下列句子中没有语病的是（ ）。

- A. 夜深人静，想起今天一连串发生的事情，我怎么也睡不着
- B. 领导干部的楷模孔繁森真正具备了一个共产主义战士的优秀共产党员的品质

- C. 飞快的 18 次特快列车向北京奔驰
- D. 一列一列的火车满载着生产物资开往祖国的四面八方

65 、（单选题）下列语句中语意明确的是（ ）。

- A. 他背着爸爸和妈妈偷偷地把这笔钱分别存入了两家银行
- B. 这本肖洛霍夫《静静的顿河》将作为今天“朗读者”的嘉宾的礼品赠送给他
- C. 这次考试题虽然不难，但由于他准备得不太充分，差一点儿就没及格

D. 新学期疫情来势汹汹，区教育研讨视频会上，几个学校的领导提出一定要严把“停课不停学”期间教学质量关

66 、（单选题）在作文运思时，最重要而且最艰苦的工作不在于搜寻材料，而在于有了材料之后，将它们加以选择与安排。就生糙的材料说，世间可想到可说出的话，前人在大体上都已经想过说过；然而后来人却不能因此就不去想不去说，因为每个人有他的特殊的生活情境与经验。所以他所说尽管在表面上是老生常谈，而实际上却可以是一种新鲜的作品，如果选择与安排给了它一个新的形式和新的生命的话。

对这段文字主要意思的提炼，下面选项中最准确的是（ ）。

- A. 材料的选择与安排，能显出创作艺术的锤炼
- B. 尽管材料大致相同，但不同作者有不同的选择与安排
- C. 材料的选择与安排是写作中最重要、最艰苦的工作
- D. 作者特殊的生活情境与经验，造就了新鲜的作品

67 、（单选题）下列语句中，关联词使用正确的是（ ）。

- A. 在阅读过程中，我们可以发现，即使每个作家都有自己的风格，但同时代的作品总还会有某些共同的特点
- B. 为学生减负，不只是学校单方面的事，而是整个社会的事情，因此必须动员社会各方面的力量参与
- C. 人类只有清醒地认识自己，才能合理地调整自己的行为，免于被大自然惩罚，与自然和谐相处
- D. 我亲自感受过中国近代的屈辱史，从而，我对近百年那些为中国寻求解放之路、前仆后继地探索和牺牲的先驱者，一直怀有崇高的敬意

68 、（单选题）下列成语中划横线的字解释不完全正确的是（ ）。

- A. 言之不预（预料） 前倨（傲慢）后恭
- B. 瘡（彻底）改前非 坚忍不拔（移动、改变）
- C. 挂（列举）一漏万贻（留给）笑大方
- D. 名（名誉）不虚传方（正在）兴未艾

69 、（单选题）下列这首诗共有（ ）对仗。

早春南征寄洛中诸友

欧阳修

楚色穷千里，行人何苦愁。

芳林逢旅雁，候馆噪山鸦。

春入河边草，花开水上槎。

东风一樽酒，新岁独思家。

- A. 1 联
- B. 2 联
- C. 3 联
- D. 4 联

70 、（单选题）2019 年 8 月 24 日，在北京召开的世界机器人大会现场，全球首款基于视觉识别做到侧面跟随、智能避障的 OVIS 智能行李箱发布。据悉，这款实质为“硬核”智能机器人的消费电子产品在上市前已获“Best of Product 2019 CES”等 16 项大奖，以及 2019 美国爱迪生奖——银奖等殊荣：其基于视觉感知和导航的侧跟技术已申请 29 项美国发明专利。据灵动科技（ForwardX）创始人兼 CEO 齐欧介绍，这款 20 英寸的登机箱“相当于一套搭载了无人驾驶技术的低速无人车”，通过融合多传感器的人工智能硬件，实现每分钟传输 30GB 的视频信息通量及 360 度全方位视觉感知能力，“能够视觉识别并预测用户的行走轨迹，实时调整自身的速度、导航行驶路线，以实现在侧面跟随主人行走、智能躲避路线中的所有障碍”，并且符合国际安检标准。

根据选文内容，下列最符合本文陈述的推断是（ ）。

- A. “侧跟”行李箱发布的目的是实现智能避障
- B. “侧跟”行李箱将会受到民众的热烈欢迎
- C. “侧跟”行李箱将会成为全球首款智能行李箱
- D. “侧跟”行李箱的充电电池使用期限会较长

71 、（单选题）给下列句子排序，最恰当的是（ ）。

- ①活着就应该对生命保持一种敬畏和尊重。只要我们还拥有生命，就得对生命负责，让生命焕发出光彩。
- ②“水清鱼读月，山静鸟听风”，能领悟山月对话的静谧，活着就是一种幸福体验。
- ③我们为什么活着？
- ④观看潮涌大江的壮阔，品味人间真情的美好，活着就是一种快乐享受。
- ⑤同时，活着就是对生命过程的幸福体验和快乐享受。

- A. ③①④②⑤
- B. ②⑤①④③
- C. ④①⑤③②
- D. ③①⑤②④

72、（单选题）对下列这首词的赏析，不正确的是（ ）。

品令·茶词

黄庭坚

风舞团团饼，恨分破、教孤令。金渠体净，只轮慢碾，玉尘光莹。汤响松风，早减了、二分酒病。味浓香永。醉乡路、成佳境。恰如灯下，故人万里，归来对影。口不能言，心下快活自省。

【注】孤令：孤零。金渠：茶碾，金属所制。

- A. 茶饼上印着团团起舞的凤凰，将茶饼分开，凤凰好像各自分飞，让人遗憾
- B. 词人在松林喝茶，听着茶水的沸腾声和掠过松林的风声，心中感到十分惬意
- C. 词人将茶饼用洁净的金渠细心碾成琼粉玉屑，但见茶末成色纯净，清亮晶莹
- D. 这首词上阕主要写品茶过程，下阕着重写品茶的感受，语言清丽，情感真挚

73、（单选题）将下列编号的语句依次填入语段划横线处，语意连贯的是（ ）。

汉文化所以不同于其他民族的文化，____，____，____。____，孔子在塑造中国民族性格和文化——心理结构上的历史地位，已是一种难以否定的客观事实。

- ①不管是好是坏，是批判还是继承
- ②中国人所以不同于外国人
- ③中华艺术所以不同于其他艺术
- ④其思想来由仍应追溯到先秦孔学

- A. ④①②③
- B. ①②④③
- C. ②①④③
- D. ②③④①

74、（单选题）下文中划线部分“而正是在这两点上”中的“这”指代的是（ ）。

经济学家保罗·罗默指出，知识的生产、应用和扩散的效率与知识的积累及人力资本正相关。而正是在这两点上，发展中国家同发达国家存在着巨大差距，这种差距虽然使发展中国家在知识的选择和应用方面可以有较大的回旋余地，但同时使得他们与发达国家在国际分工中因位势的不同形成垂直分工的关系，因而处于不利地位，甚至随着新的技术壁垒的形成而形成新的“中心—依附”关系，加大贫富差距。

- A. 知识的生产、应用
- B. 知识的积累
- C. 知识的积累和人力资本
- D. 知识的应用及扩散效率

75、（单选题）下列各句标点符号使用正确的是（ ）。

A. 她认真地看过这些信后，郑重地转给了有关部门，不知道有关部门收到这些信后作何感想？能不能像影片中那位女法官那样秉公断案，尽快解决问题？

B. 以前可能因为年龄小，不知道珍惜时间，现在我才体会到“一寸光阴一寸金，寸金难买寸光阴。”这句话的真正含义。

C. 每当疼痛发作，他就采用自己的“压迫止痛法”——用茶壶盖、烟嘴、玻璃球、牙刷把……顶住疼痛的部位。

D. “真不是和你说着玩儿。”洪民一本正经地说，“如果你能出山，咱们一起想办法，这事准能完成”。

四、数量关系（共 10 题，每题 1.5 分，共 15 分）

76 、（单选题）请选择最合理的一项来填充所给数列的空缺项，使之符合原数列的排列规律：10，8，6，4，（ ），2，-2，1，-6

A. 2

B. 3

C. 0

D. -1

77 、（单选题）请选择最合理的一项填充所给数列的空缺项，使之符合原数列的排列规律：1，1，2，3，5，8，13，21，（ ）

A. 34

B. 37

C. 39

D. 41

78 、（单选题）请选择最合理的一项填充所给数列的空缺项，使之符合原数列的排列规律：1，7，13，19，25，（ ）

A. 36

B. 33

C. 31

D. 27

79 、（单选题）自然数 12597 能够分解为（ ）个质数之积。

A. 2

B. 3

C. 4

D. 5

80 、（单选题）某单位辖有 A、B、C 三支施工队，分别编有员工 388 人、289 人、339 人。现将三支施工队整合为人数相等的甲、乙两支施工队，其中 A 队所有员工编入甲队，缺员部分按 3:7 的比例从 B、C 两队抽调，其余人员编入乙队。那么乙队中有（ ）人来自 C 队。

- A. 205
- B. 253
- C. 255
- D. 303

81 、（单选题）已知一个项数为 10 的等差数列，其中奇数项之和为 545，偶数项之和为 590，则其公差为（ ）。

- A. 7
- B. 8
- C. 9
- D. 10

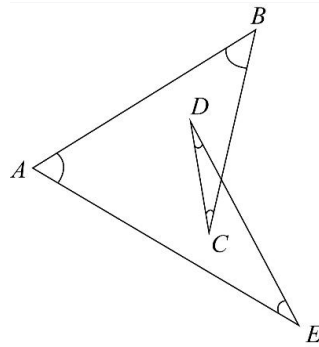
82 、（单选题）箱子里有 10 个苹果，其中 4 个红苹果，6 个青苹果，从箱子里任取两个苹果，则恰好取到 1 个红苹果和 1 个青苹果的概率为（ ）。

- A. $8/15$
- B. $4/15$
- C. $1/3$
- D. $1/2$

83 、（单选题）某直升机原定以 260 公里的时速飞往目的地，因任务紧急，飞行时速提高到 360 公里，结果提前 1 小时到达，则总的航程是（ ）公里。

- A. 900
- B. 936
- C. 1200
- D. 1296

84 、（单选题）如下图所示，图中 $\angle A + \angle B + \angle C + \angle D + \angle E$ 的度数为（ ）。



- A. 90°
- B. 180°
- C. 270°
- D. 360°

85、(单选题) 规定 $x\Delta y = 3x - 2y$ ， $x\nabla y = 3x + 2y$ ，则 $(2\Delta 3)\Delta(2\nabla 3)$ ()。

- A. -24
- B. 12
- C. 0
- D. 24

五、判断推理 (共 10 题，每题 1.5 分，共 15 分)

86、(单选题) 珊瑚虫会在自己的身上记下“日历”，它们每天在自己的体壁上刻画一条斑纹。古生物学家发现，3.5 亿年前的珊瑚虫每年会在自己的体壁上刻画 400 条斑纹。天文学家告诉我们，3.5 亿年前的地球上每天仅有约 21.9 小时，1 年是 400 天，而不是现在的 365 天。这说明 ()。

- A. 现在地球自转比 3.5 亿年前变快了
- B. 现在地球自转比 3.5 亿年前变慢了
- C. 现在地球绕太阳公转比 3.5 亿年前变快了
- D. 现在地球绕太阳公转比 3.5 亿年前变慢了

87、(单选题) 下列与所给词语组“三顾茅庐：刘备”在逻辑关系上最为贴近、相似或匹配的词组是 ()。

- A. 投笔从戎：班超
- B. 望梅止渴：曹植
- C. 一字千金：刘邦
- D. 四面楚歌：韩信

88、(单选题) 下列最合乎逻辑顺序的选项是 ()。

- ① 昼夜奋战
- ② 发生疫情

③城市封闭

④交通恢复

⑤赶赴灾区

A. ②—⑤—③—①—④

B. ②—③—⑤—①—④

C. ③—②—⑤—①—④

D. ⑤—④—②—③—①

89 、（单选题）存折对于（ ）相当于（ ）对于围墙。

A. 储户 牛羊

B. 存款 绿地

C. 银行卡 栅栏

D. 银行 庭院

90 、（单选题）自然失业是由于经济中的一些难以克服的原因引起的失业，它是任何经济形态都难以避免的失业，也是正常的失业。根据以上定义，下列属于自然失业的是（ ）。

A. 王某由于酒后驾车造成人员伤亡，公司以王某违反劳动纪律为由将王某开除

B. 由于地震，厂房和设备受损，厂长不得已遣散了工人

C. 由于高速公路收费方式改为ETC通道收费，一些人工收费站的工作人员下了岗

D. 赵某因哥们义气帮朋友要债，失手将欠债人打残，单位以赵某违反劳动纪律为由将赵某开除

91 、（单选题）大学某班级英语四级报名结束后，甲、乙、丙、丁四位同学在一起讨论报名情况。

甲：“我们班所有同学都报名了。”

乙：“如果班长报名了，那么副班长就没报名。”

丙：“班长报名了。”

丁：“我们班有人没有报名。”

已知四人中只有一个人说假话，则可推出结论（ ）。

A. 甲说假话，副班长没报名

B. 乙说假话，副班长没报名

C. 丙说假话，班长没报名

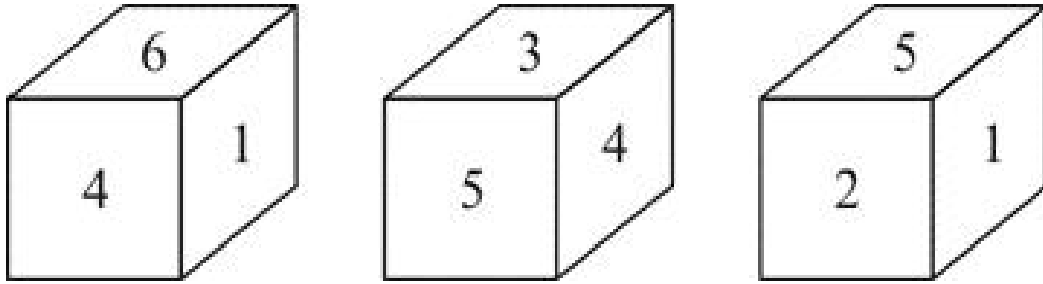
D. 甲说假话，班长没报名

92 、（单选题）自我知识是指个体对自己的心智状态的认识，包括自己当下的经验、思想、信念或愿望的知识。根据上述定义，下列不属于自我知识的是（ ）。

A. 小李了解所学专业的就业情况后，决定考研深造

- B. 小杨认识到如果不加强锻炼，会影响自己的健康
- C. 小王通过网络，得知某地正在流行一种传染病
- D. 小明相信通过自身努力，学业一定会取得进步

93 、（单选题）一个正方体骰子的六个面上分别标注了数字 1、2、3、4、5、6，从三个不同的角度观察该骰子，看到如下数字标注。数字 3 对面的数字是（ ）。



- A. 1
- B. 2
- C. 4
- D. 6

94 、（单选题）从所给的四个选项中，选择最合适的一个填入问号处，使之呈现一定的规律性的是（ ）。



- A. 如上图所示
- B. 如上图所示
- C. 如上图所示
- D. 如上图所示

95 、（单选题）生病去医院看病的一般流程为（ ）。

- ①化验

②治疗

③诊断

④病愈

⑤就医

A. ①—②—③—④—⑤

B. ②—④—⑤—①—③

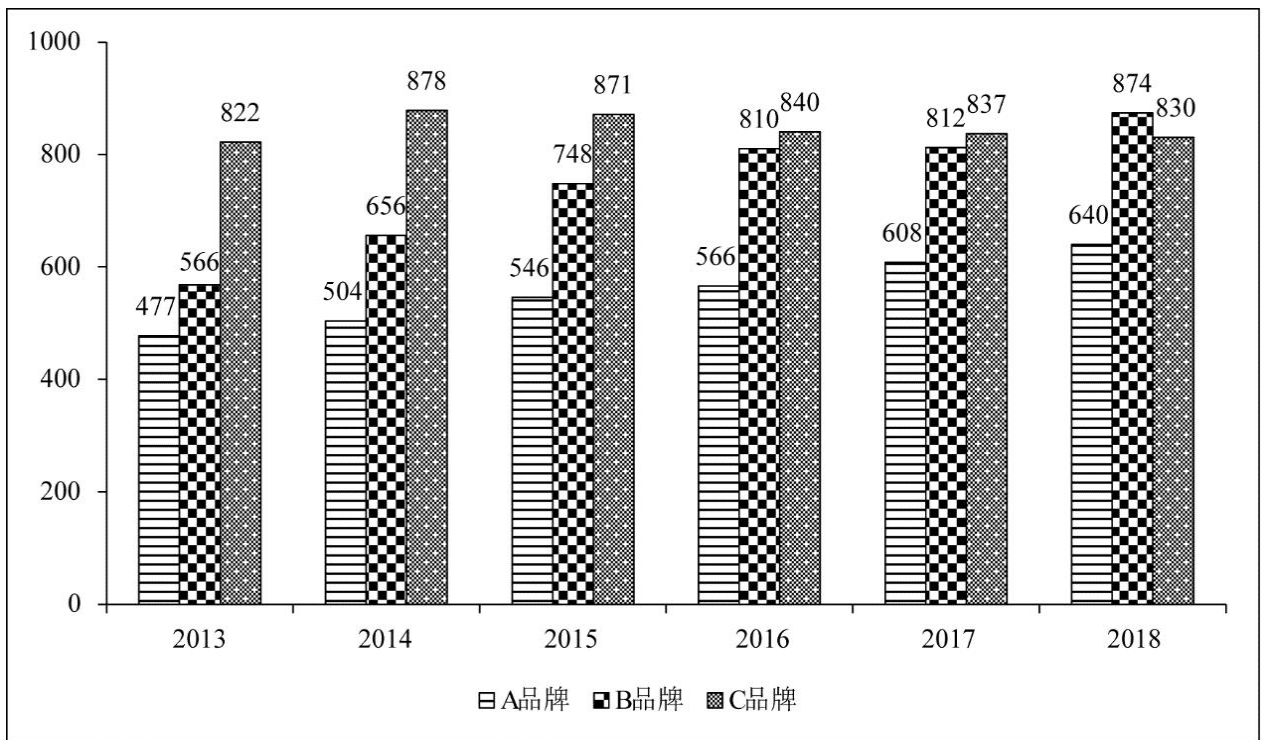
C. ④—②—③—⑤—①

D. ⑤—①—③—②—④

六、资料分析（共 15 题，每题 1 分，共 15 分）

复合题

材料一：某省是我国主要的手机生产地之一，并且生产有多个品牌的手机。下图是该省 2013~2018 年生产的 A 品牌、B 品牌和 C 品牌三个品牌手机的产量，单位：万台。



96 、（单选题）2013~2018 年 A、B 两品牌产量之和占三个品牌总数比重最大的一年是（ ）。

- A. 2013 年
- B. 2015 年
- C. 2017 年
- D. 2018 年

97 、（单选题）2015~2018 年 B 品牌产量年增长率最小的一年是（ ）。

- A. 2015 年

- B. 2016 年
C. 2017 年
D. 2018 年

98 、（单选题）2013~2018 年 A 品牌平均年产量与 B 品牌平均年产量的比值约是（ ）。

- A. 0.95
B. 0.86
C. 0.75
D. 0.51

99 、（单选题）2013~2018 年 C 品牌产量年增长率最大的一年是（ ）。

- A. 2014 年
B. 2015 年
C. 2016 年
D. 2017 年

复合题

材料二：1995 年我国主要经济区生产力布局。

| 地区名称 | 面积 (万平方公里) | 人口数量 (亿) | 地区国民生产总值占各地区 总和的比重 (%) |
|---------|---------------|-------------|---------------------------|
| 长江三角洲地区 | 33 | 1.68 | 20 |
| 环渤海地区 | 112 | 2.40 | 22 |
| 中部地区 | 87.1 | 3.08 | 14 |
| 珠江三角洲地区 | 29.9 | 0.98 | 13 |
| 西南地区 | 142 | 2.43 | 11 |
| 东北地区 | 124 | 1.13 | 15 |
| 西部地区 | 307 | 0.82 | 5 |

100 、（单选题）依据表格数据各地区中人口密度最小的是（ ）。

- A. 西部地区
B. 中部地区
C. 长江三角洲地区
D. 珠江三角洲地区

101 、（单选题）表格中各地区人均地区国民生产总值最高的是（ ）。

- A. 长江三角洲地区
B. 珠江三角洲地区

C. 环渤海地区

D. 东北地区

102 、（单选题）根据表格数据，长江三角洲地区国民生产总值是西部地区的（ ）。

A. 4 倍

B. 5 倍

C. 2 倍

D. 3 倍

103 、（单选题）由表格数据可以推断出（ ）。

A. 面积越大的地区对应的人口越多

B. 西南地区是表格中七个地区人均国民生产总值最低的地区

C. 人口数量少对应人口密度就小

D. 人口多经济发展水平一定高

复合题

材料三：某市 2019 年 5 月发布的统计数据显示，2019 年前两个月实现工农业销售总额为 53.67 亿元，比上年同期增长 28.7%，其中，工业销售总额 27.29 亿元，比上年同期增长 30.1%；农业销售总额 26.38 亿元，比上年同期增长 27.4%。

统计数据，显示在 2019 年 2 月份实现工农业销售总额为 29.69 亿元，比上年同期增长 58.2%，增速比 1 月份加快 53.6%。其中，农业销售总额为 14.75 亿元，比上年同期增长 55.4%，增速比 1 月份加快 51.7%；工业销售总额为 14.95 亿元，比上年同期增长 61.1%，增速比 1 月份加快 55.6%。

2019 年前两个月在农业生产中的一般农业和农业深加工销售额都有较大增长，其中，一般农业实现销售额 8.97 亿元，比上年同期增长 31%，与一月份增幅基本持平，一般农业销售额增幅高于全市农业销售总额平均增幅 3.6%；全市农业深加工销售额为 16.67 亿元，比上年同期增长 24.8%。

2019 年前两个月该市在深圳、广州、上海、北京、天津和南京等六个城市实现农业销售额达 18.38 亿元，占全市农业销售总额为 69.7%。其中，在深圳实现销售额 7.3 亿元，比上年同期增长 12.2%；在广州为 2.99 亿元，比上年同期增长 16.2%；在上海为 2.66 亿元，比上年同期增长 32%；在北京为 2.46 亿元，比上年同期增长 1.2 倍；在天津为 1.62 亿元，比上年同期增长 1.8 倍；在南京为 1.35 亿元，比上年同期增长 25.4%。

104 、（单选题）2018 年 1 月份，该市工农业销售总额为（ ）亿元。

A. 18.7

B. 19.3

C. 22.9

D. 25.9

105 、（单选题）2019 年前两个月，该市一般农业销售额占农业销售总额的比重与上年同期相比（ ）。

- A. 下降了大约 3.6%
- B. 上升了大约 1%
- C. 上升了 3.6%
- D. 持平

106 、（单选题）该市 2018 年前两个月在上海实现的农业销售额约为（ ）亿元。

- A. 1.41
- B. 1.73
- C. 2.02
- D. 2.82

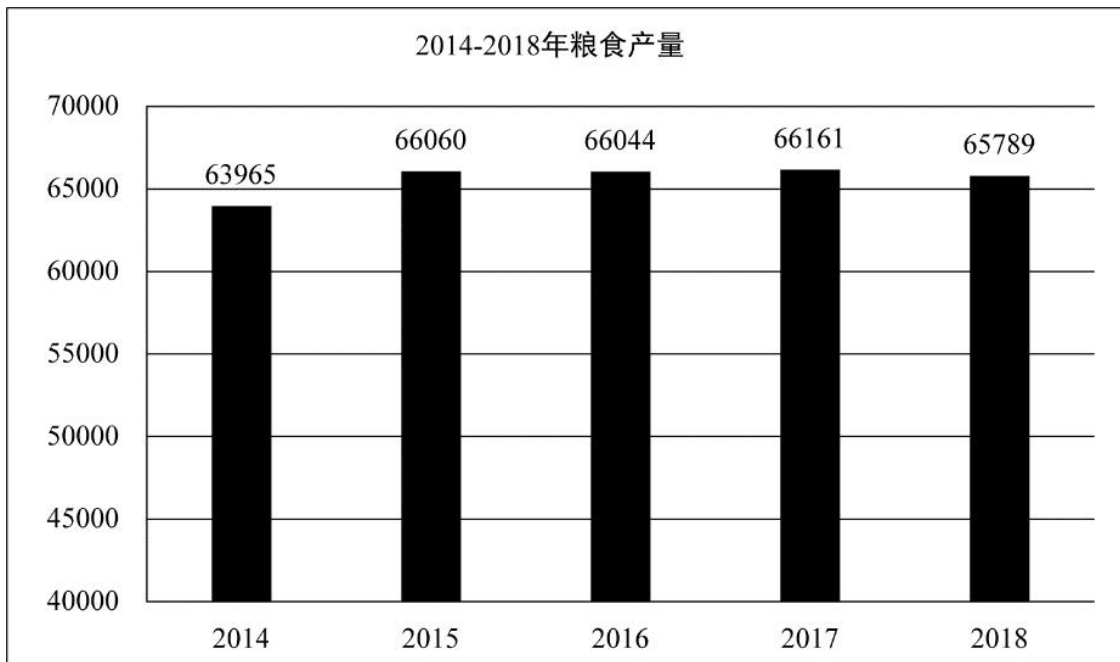
107 、（单选题）与 2018 年同期相比，2019 年前两个月该市在上面六个城市中农业销售额增长最多的是（ ）。

- A. 北京
- B. 广州
- C. 天津
- D. 深圳

复合题

材料四：2018 年全年粮食种植面积 11704 万公顷，比上年减少 95 万公顷。其中，小麦种植面积 2427 万公顷，减少 24 万公顷；稻谷种植面积 3019 万公顷，减少 56 万公顷；玉米种植面积 4213 万公顷，减少 27 万公顷；棉花种植面积 335 万公顷，增加 16 万公顷；油料作物种植面积 1289 万公顷，减少 33 万公顷；糖料作物种植面积 163 万公顷，增加 9 万公顷。

2014~2018 年每年粮食产量如下表所示，单位：万吨。2018 年全年粮食产量 65789 万吨，比上年减少 371 万吨，减产 0.6%。其中，夏粮产量 13878 万吨，减产 2.1%；早稻产量 2859 万吨，减产 4.3%；秋粮产量 49052 万吨，增产 0.1%。全年谷物产量 61019 万吨，比上年减产 0.8%。其中，稻谷产量 21213 万吨，减产 0.3%；小麦产量 13143 万吨，减产 2.2%；玉米产量 25733 万吨，减产 0.7%。



108 、（单选题）2018 年粮食种植面积比 2017 年减少约为（ ）。

- A. 1.2%
- B. 0.4%
- C. 1.8%
- D. 0.8%

109 、（单选题）2015~2018 年粮食产量增产比例最大的年份是（ ）。

- A. 2015 年
- B. 2016 年
- C. 2017 年
- D. 2018 年

110 、（单选题）由材料可以判断下列说法不正确的是（ ）。

- A. 2014~2018 年粮食产量处于最低点的年份是 2014 年
- B. 2018 年全年粮食产量有所减少，其中各类粮食产量都有所下降
- C. 2014~2018 年粮食产量一直处于增减交替状态
- D. 2018 年全年粮食种植面积减少，但棉花和糖料作物种植面积有所增加

参考答案

1 、正确答案：C

解析

第一步，本题考查唯物史观相关内容。

第二步，马克思主义认为人的本质是一切社会关系的总和。它表明人的本质不是先天的、天赋的，而是在后天社会生活和社会实践，特别是生产实践中形成的。既然人的本质在其现实性上是一切社会关系的总和，而人的社会关系是会发生变化的，因此，就不存在什么永恒不变的一般的人的本质。恰恰相反，人的本质是随着社会关系的改变而变化的。C项正确，当选。

因此，选择C选项。

2、正确答案：D

解析

第一步，本题考查时事热点相关内容。

第二步，网络安全和信息化是事关国家安全和国家发展、事关广大人民群众工作生活的重大战略问题。D项正确，当选。

因此，选择D选项。

3、正确答案：D

解析

第一步，本题考查马克思主义政治经济学内容。

第二步，在垄断资本主义条件下，垄断资产阶级利用国家机器干预经济生活，主要是为了暂时缓和资本主义基本矛盾引发的各种问题。其根本目的是为了维护垄断资产阶级的长远利益和整体利益。D项正确，当选。

因此，选择D选项。

4、正确答案：A

解析

第一步，本题考查军队常识。

第二步，历史唯物主义认为，战争既非从来就有，也不是永恒的，战争是社会生产力和生产关系发展到一定阶段的产物，是在私有制产生以后，随着阶级和国家的形成，出现压迫和被压迫时才出现的。马克思的论述中指出战争与“生产力和交往关系的关系”紧密相关，与社会发展有关，是社会经济发展的产物。A项正确，当选。

因此，选择A选项。

5、正确答案：A

解析

第一步，本题考查党政专题相关内容。

第二步，建设社会主义生态文明，开创新时代中国特色社会主义事业新局面。“绿水青山就是金山银山”理念是重要的发展理念，也是推进现代化建设的重大原则，为人民群众正确认识和改造自然，建设社会主义生态文明提供理论指引。A项正确，当选。

因此，选择A选项。

6、正确答案：A

解析

第一步，本题考查政治理论相关内容。

第二步，人民是我们党执政的最大底气，是我们国家的坚实根基，是我们党强党兴国的根本所在。A项正确，当选。

因此，选择A选项。

7、正确答案：B

解析

第一步，本题考查中国特色社会主义知识。

第二步，党和国家指导思想在我国社会主义意识形态中占据统摄地位，意识形态工作是党和国家事业的重要组成部分，担负着为党举旗、为国立本、为民族铸魂的使命。党的十九届四中全会通过的《中共中央关于坚持和完善中国特色社会主义制度、推进国家治理体系和治理能力现代化若干重大问题的决定》指出，坚持马克思主义在意识形态领域指导地位的根本制度。

因此，选择B选项。

8、正确答案：C

解析

第一步，本题考查唯物史观知识。

第二步，社会意识是对社会存在的反映，对人们的活动有重要影响。正确地反映了社会发展规律的先进的社会意识会对社会的发展起积极的促进作用。

因此，选择C选项。

9、正确答案：A

解析

第一步，本题考查毛泽东思想概述知识。

第二步，实事求是、群众路线、独立自主是毛泽东思想的活的灵魂。其中，实事求是毛泽东思想的精髓，群众路线是党的一切工作的基本方针和路线，独立自主是革命与建设的根本立足点。

因此，选择A选项。

10、正确答案：D

解析

第一步，本题考查军队常识。

第二步，党对军队绝对领导的原则和制度，发端于南昌起义，奠基于三湾改编，定型于古田会议，是人民军队完全区别于一切旧军队的政治特质和根本优势。历史证明，坚持党对军队的绝对领导，是党巩固执政地位，巩

固人民民主专政，巩固社会主义制度的政治条件，是党领导军队开展革命活动以来，历经腥风血雨终获成功的历史经验教训的深刻总结。

因此，选择 D 选项。

11、正确答案：C

解析

第一步，本题考查新民主主义革命理论知识。

第二步，农民是中国革命的主力军，农民问题是中国革命的基本问题，新民主主义革命实质上就是中国共产党领导下的农民革命，中国革命战争实质上就是党领导下的农民战争。

因此，选择 C 选项。

12、正确答案：A

解析

第一步，本题考查唯物辩证法知识。

第二步，唯物辩证法的三大基本规律是：对立统一规律、质量互变规律、否定之否定规律。其中，对立统一规律是唯物辩证法的实质和核心。因为它是区分辩证法和形而上学的试金石，是事物普遍联系的根本内容和永恒发展的根本规律，是事物普遍联系和发展的动力源泉，提供了认识世界和改造世界的根本方法。

因此，选择 A 选项。

13、正确答案：D

解析

第一步，本题考查党政专题知识。

第二步，2019 年 9 月 3 日，2019 年秋季学期中央党校（国家行政学院）中青年干部培训班在中央党校开班。习近平在开班式上发表讲话强调，共产党人的斗争是有方向、有立场、有原则的，大方向就是坚持中国共产党领导和我国社会主义制度不动摇。凡是危害中国共产党领导和我国社会主义制度的各种风险挑战，凡是危害我国主权、安全、发展利益的各种风险挑战，凡是危害我国核心利益和重大原则的各种风险挑战，凡是危害我国人民根本利益的各种风险挑战，凡是危害我国实现“两个一百年”奋斗目标、实现中华民族伟大复兴的各种风险挑战，只要来了，我们就必须进行坚决斗争，而且必须取得斗争胜利。我们的头脑要特别清醒、立场要特别坚定，牢牢把握正确斗争方向，做到在各种重大斗争考验面前“不畏浮云遮望眼”，“乱云飞渡仍从容”。

因此，选择 D 选项。

14、正确答案：B

解析

第一步，本题考查党政专题知识。

第二步，《习近平新时代中国特色社会主义思想学习纲要》第十二部分带领人民创造更加幸福美好生活中指出，

民生是人民幸福之基、社会和谐之本。增进民生福祉是我们党坚持立党为公、执政为民的本质要求。就业是最大的民生工程、民心工程、根基工程。要把稳就业摆在突出位置,实施就业优先政策,实现更高质量和更充分就业。

因此,选择B选项。

15、正确答案: B

解析

第一步, 本题考查剩余价值知识。

第二步, 平均利润是指投入不同部门的同量资本获得的等量利润或职能资本家按平均利润率获得的利润, 是社会剩余价值总量在各部门资本家之间重新瓜分的结果, 体现了整个资产阶级共同剥削整个无产阶级的关系。可见, 平均利润的形成是部门之间竞争的结果。

因此, 选择B选项。

16、正确答案: C

解析

第一步, 本题考查马克思主义政治经济学知识。

第二步, 资本主义再生产周期中, 复苏阶段的主要特点是: 生产逐渐发展, 就业人数逐渐增多, 社会购买力开始提高, 市场容量开始扩大, 资本周转加快, 企业利润增长, 商业信用和银行信用渐趋活跃, 使社会生产恢复和发展到危机前的水平。C项符合题意, 当选。

因此, 选择C选项。

17、正确答案: D

解析

第一步, 本题考查价值规律知识。

第二步, 价值规律是商品生产和商品交换的基本经济规律, 即商品的价值量取决于社会必要劳动时间, 商品按照价值相等的原则互相交换。价值规律作用的表现形式是商品价格围绕价值波动。

因此, 选择D选项。

18、正确答案: D

解析

第一步, 本题考查唯物史观知识。

第二步, 人类社会中最基本的关系是生产关系。物质资料生产是人类社会存在与发展的基础, 是生产力与生产关系的统一。生产关系是人类在生产过程中结成的关系, 是人类社会关系中最基本的关系。

因此, 选择D选项。

19、正确答案: A

解析

第一步，本题考查党政专题知识。

第二步，十九届四中全会通过的《中共中央关于坚持和完善中国特色社会主义制度、推进国家治理体系和治理能力现代化若干重大问题的决定》提出“推进要素市场制度建设，实现要素价格市场决定、流动自主有序、配置高效公平”，这为加快完善社会主义市场经济体制指明了重点。

因此，选择 A 选项。

20、正确答案：C

解析

第一步，本题考查市场主体知识。

第二步，现代企业制度是适应社会化大生产和市场经济发展要求的，以公司制为主要形式，现代公司制企业的主要形式是有限责任公司和股份有限公司。公司制的特点是公司的资本来源广泛，使大规模生产成为可能；出资人对公司只负有限责任，投资风险相对降低；公司拥有独立的法人财产权，保证了企业决策的独立性、连续性和完整性；所有权与经营权相分离，为科学管理奠定了基础。

因此，选择 C 选项。

21、正确答案：B

解析

第一步，本题考查商品与货币知识。

第二步，商品是满足人们某种需要的，用来交换的劳动产品。商品的基本属性是价值和使用价值。价值是指凝结在商品中的无差别的人类劳动。商品的价值是商品的本质属性。

因此，选择 B 选项。

22、正确答案：A

解析

第一步，本题考查党政专题知识。

第二步，习近平总书记在十九大报告中提出，经济体制改革必须以完善产权制度和要素市场化配置为重点，实现产权有效激励、要素自由流动、价格反应灵活、竞争公平有序、企业优胜劣汰。

因此，选择 A 选项。

23、正确答案：B

解析

第一步，本题考查党政专题知识。

第二步，十二届三中全会，1984 年 10 月 20 日在北京召开，全会讨论并通过的《中共中央关于经济体制改革的决定》明确地指出，中国的社会主义经济不是计划经济，而是以公有制为基础的有计划的商品经济。在当时的

历史条件下，明确地指出社会主义经济是有计划的商品经济，已是相当大的突破，是对马克思主义政治经济学的一个重大发展。

因此，选择 B 选项。

24、正确答案：D

解析

第一步，本题考查宏观经济政策知识。

第二步，改革开放后的前十年，我国利用外资主要是政府贷款、国际组织贷款等，20 世纪 90 年代后，外商直接投资才成为主导，这些外国企业带来了先进的技术管理，先进的生产力，激活了国内市场，形成了市场竞争，产品更新加快，产品研发和品牌提升加快，几乎对当时我国的工业体系进行了再造。所以，改革开放以来，我国利用外资主要有各种贷款、外国直接投资。

因此，选择 D 选项。

25、正确答案：C

解析

第一步，本题考查社会法。

第二步，劳动法律关系是指劳动法律规范在调整劳动关系过程中形成的法律上的劳动权利和劳动义务关系。劳动法律关系是劳动关系在法律上的表现，是当事人之间发生的符合劳动法律规范、具有权利义务内容的关系。C 项，乙根据与某公司签订的劳动合同上岗就业，可以引起劳动法律关系产生。

因此，选择 C 选项。

26、正确答案：B

解析

第一步，本题考查国防法。

第二步，根据《国防法》第五十五条，公民和组织因国防建设和军事活动在经济上受到直接损失的，可以依照国家有关规定取得补偿。

因此，选择 B 选项。

27、正确答案：B

解析

第一步，本题考查国家基本制度。

第二步，根据《宪法》第七条，国有经济，即社会主义全民所有制经济，是国民经济中的主导力量。国家保障国有经济的巩固和发展。

因此，选择 B 选项。

28、正确答案：C

解析

第一步，本题考查国家机构。

第二步，根据《宪法》第一百二十三条，中华人民共和国各级监察委员会是国家的监察机关。

因此，选择 C 选项。

29、正确答案：A

解析

第一步，本题考查国家基本制度。

第二步，《民族区域自治法》序言部分规定：中华人民共和国是全国各族人民共同缔造的统一的各民族国家。

民族区域自治是中国共产党运用马克思列宁主义解决我国民族问题的基本政策，是国家的一项基本政治制度。

因此，选择 A 选项。

30、正确答案：D

解析

第一步，本题考查法理学的基本概念。

第二步，法是由国家制定或认可并以国家强制力保证实施的，反映由特定物质生活条件所决定的统治阶级意志，

以权利和义务为内容的行为规范体系。人类社会一切类似的法都具有的共同本质是：法是统治阶级意志的体现。

法体现的是整个统治阶级的意志，而不是统治阶级中个别人或少数人的意志，同时也不是统治阶级每个成员个人意志简单的相加。法的内容是由统治阶级所处社会的物质生活条件所决定的。

因此，选择 D 选项。

31、正确答案：B

解析

第一步，本题考查知识产权内容。

第二步，根据《商标法》第三十九条，注册商标的有效期为十年，自核准注册之日起计算。

因此，选择 B 选项。

32、正确答案：B

解析

第一步，本题考查时事热点知识。

第二步，2020 年 5 月 28 日，十三届全国人大三次会议表决通过了《中华人民共和国民法典》，于 2021 年 1 月 1 日起施行。

因此，选择 B 选项。

33、正确答案：A

解析

第一步，本题考查知识产权知识。

第二步，根据《著作权法》第十条，著作权包括下列人身权和财产权……。可知，著作权内容包括著作人身权和著作财产权。

因此，选择 A 选项。

34、正确答案：A

解析

第一步，本题考查国防常识知识。

第二步，根据《国防法》第四条，国家独立自主、自力更生地建设和巩固国防，实行积极防御战略，坚持全民自卫原则。国家在集中力量进行经济建设的同时，加强国防建设，促进国防建设与经济建设协调发展。

通过民谣中的“民兵人数多”“人筑长城”“老少民兵”可知体现的是我国国防活动基本原则中的全民自卫原则。保卫祖国是全体中国人民的神圣职责，我们的国防是全国人民的国防。

因此，选择 A 选项。

35、正确答案：B

解析

第一步，本题考查人文地理知识。

第二步，《新中国成立 70 周年经济社会发展成就系列报告之二十·人口总量平稳增长 人口素质显著提升》中指出，新中国成立 70 年以来，我国人口总量平稳增长，人口素质显著提升。目前，我国人口再生产类型进入低出生率、低死亡率、低自然增长率的阶段，与现代经济发达和较发达国家类似。

因此，选择 B 选项。

36、正确答案：D

解析

第一步，本题考查文学常识。

第二步，草木皆兵，出自《晋书·苻坚载记》，与淝水之战相关。淝水之战是前秦和东晋的战争，秦军被彻底击溃，损失惨重，秦王苻坚受伤，仓皇而逃，他听到风吹树木的声音以为是敌人追兵到了。现用草木皆兵形容人在惊慌时疑神疑鬼。

因此，选择 D 选项。

37、正确答案：A

解析

第一步，本题考查中国历史知识。

第二步，中央集权制度是以国家职权统一于中央政府，削弱地方政府力量为标志的政治制度。其主要特点是地方政府在政治、经济、军事等方面没有独立性，必须严格服从中央政府的命令，一切受控于中央，利于维护祖

国统一与领土完整。

因此，选择 A 选项。

38、正确答案：A

解析

第一步，本题考查党政专题知识。

第二步，在党的十九大报告中作为新时代中国特色社会主义思想和基本方略“坚持推动构建人类命运共同体”论段中提出，必须统筹国内国际两个大局，始终不渝走和平发展道路、奉行互利共赢的开放战略，坚持正确义利观，树立共同、综合、合作、可持续的新安全观，谋求开放创新、包容互惠的发展前景，促进和而不同、兼收并蓄的文明交流，构筑尊崇自然、绿色发展的生态体系，始终做世界和平的建设者、全球发展的贡献者、国际秩序的维护者。BCD 正确，A 项说法错误。

因此，选择 A 选项。

39、正确答案：C

解析

第一步，本题考查宪法知识。

第二步，行政区划是国家为便于行政管理而分级划分的区域，根据《宪法》第三十条，中华人民共和国的行政区划划分如下：（一）全国分为省、自治区、直辖市；（二）省、自治区分为自治州、县、自治县、市；（三）县、自治县分为乡、民族乡、镇。直辖市和较大的市分为区、县。自治州分为县、自治县、市。自治区、自治州、自治县都是民族自治地方。因此，我国行政区划分为省县、乡三级别。

因此，选择 C 选项。

40、正确答案：B

解析

第一步，本题考查时事热点知识。

第二步，2019 年 3 月 30 日，“全球双千兆第一区”开通仪式在上海市虹口区举行，在仪式上拨通的全球首个不换卡不换号、基于中国移动 5G 网络的手机间通话，首次实现了基于现网升级的 5G 核心网、业务系统和 5G 手机的电话互通，完成了 5G 终端与无线网的优化适配，标志着上海成为全国首个中国移动 5G 试用城市。

因此，选择 B 选项。

41、正确答案：C

解析

第一步，本题考查党政专题知识。

第二步，改革开放是党在新的时代条件下带领人民进行的新的伟大革命。习近平总书记强调：“改革开放是决定当代中国命运的关键一招，也是决定实现‘两个一百年’奋斗目标、实现中华民族伟大复兴的关键一招。”

我国过去 30 多年的快速发展靠的是改革开放，我国未来发展也必须坚定不移依靠改革开放。

因此，选择 C 选项。

42、正确答案：B

解析

第一步，本题考查军队常识知识。

第二步，在 2014 年全军装备工作会议上，习主席明确指出：“在战争制胜问题上，人是决定因素。无论时代条件如何发展，战争形态如何演变，这一条永远不会变。”这一重要论述继承了马克思主义军事理论，深刻揭示了战争制胜的一般规律，高扬了军事辩证法精神。

因此，选择 B 选项。

43、正确答案：A

解析

第一步，本题考查国防常识相关内容。

第二步，我国古代的国防是指从公元前 21 世纪夏王朝的建立到 1840 年鸦片战争。共经历了近四千年的漫长历史，形成较为完整的古代国防理论体系，可以分为四个阶段。

1. 初步形成时期（夏、商、西周时期），大约从公元前 21 世纪——公元前 8 世纪，中国为奴隶社会时期。
2. 趋向成熟时期（春秋、战国时期），大约从公元前 8 世纪——公元前 3 世纪末，它是由奴隶制社会向封建社会的过渡时期。
3. 丰富发展时期（秦至五代时期），大约从公元前 3 世纪——公元 10 世纪中叶，我国经历了秦，汉，晋，隋，唐诸王朝，是封建社会发展的上升阶段。
4. 体系完善时期（宋至清前期），大约从公元 960 年到 1840 年，我国经历了宋元明清（前期），这是封建社会的后期，也是中国古代军事思想形成体系的重要时期。

因此，选择 A 选项。

44、正确答案：B

解析

第一步，本题考查国防常识相关内容。

第二步，国防的基本类型分为：第一类：进攻性国防。1. 扩张型：即奉行霸权主义侵略扩张政策的国防。2. 联盟型：即以联盟的形式进行防卫。第二类：防御性国防。1. 自卫型：保卫祖国，抵抗侵略的国防类型。2. 中立型：采用严守中立国防政策国家的国防。因此，国防的基本类型包含：扩张型、联盟型、自卫型、中立型。

因此，选择 B 选项。

45、正确答案：B

解析

第一步，本题考查中共党史相关内容。

第二步，1. 群众路线是党的生命线。一切为了群众、一切依靠群众，从群众中来、到群众中去的群众路线，是我们的事业不断取得胜利的重要法宝。也是我们党始终保持生机与活力的重要源泉。2. 群众路线是党的根本工作路线。党的思想路线、政治路线、组织路线和党的群众路线有着内在的联系。群众路线贯穿在党的路线的各个方面。因此，党的生命线和根本工作路线是群众路线。

因此，选择 B 选项。

46、正确答案：B

解析

第一步，本题考查军队常识相关内容。

第二步，党的十九大报告明确指出：“军队是要准备打仗的，一切工作都必须坚持战斗力标准，向能打仗、打胜仗聚焦。”

因此，选择 B 选项。

47、正确答案：C

解析

第一步，本题考查军队常识相关内容。

第二步，中国人民志愿军是中华人民共和国在 1950 年 10 月至 1959 年 1 月，参加抗美援朝的中国方面部队的名称。中国人民志愿军的司令员兼政治委员是彭德怀，邓华为副司令员兼副政治委员，洪学智、韩先楚、宋时轮、陈赓为副司令员，解方任参谋长。

因此，选择 C 选项。

48、正确答案：D

解析

第一步，本题考查国防常识相关内容。

第二步，习近平指出，要构建集政治安全、国土安全、军事安全、经济安全、文化安全、社会安全、科技安全、信息安全、生态安全、资源安全、核安全等于一体的国家安全体系。全面贯彻落实总体国家安全观，要聚焦重点，抓纲带目，把确保政治安全作为首要任务，统筹推进各重点领域国家安全工作。由此，政治安全是首要任务。

因此，选择 D 选项。

49、正确答案：A

解析

第一步，本题考查军队常识。

第二步，中国人民解放军内部实行的政治民主、经济民主、军事民主，是人民解放军建军的一项原则，也是军

队政治工作的基本原则和优良传统。A 项正确，当选。

因此，选择 A 选项。

50、正确答案：B

解析

第一步，本题考查军队常识。

第二步，2011 年 4 月，解放军四总部发出通知，要求全军和武警部队认真抓好新修订的《中国人民解放军保密条例》的学习贯彻。《通知》指出，保密工作是军队建设经常性、基础性的工作，是巩固战斗力、完成各项任务的重要保证。

因此，选择 B 选项。

51、正确答案：ABCD

解析

第一步，本题考查党政专题知识。

第二步，2020 年 2 月 23 日，统筹推进新冠肺炎疫情防控和经济社会发展工作部署会议在北京召开。中共中央总书记、国家主席、中央军委主席习近平出席会议并发表重要讲话。他强调，新冠肺炎疫情发生后，党中央高度重视，迅速作出部署，全面加强对疫情防控的集中统一领导，要求各级党委和政府及有关部门把人民群众生命安全和身体健康放在第一位，采取切实有效措施，坚决遏制疫情蔓延势头。党中央审时度势、综合研判，及时提出坚定信心、同舟共济、科学防治、精准施策的总要求，及时制定疫情防控战略策略，把提高收治率和治愈率、降低感染率和病亡率作为突出任务来抓，把武汉和湖北作为全国主战场，加强对武汉和湖北防疫的统一指挥，统筹抓好其他地区防控工作，加强医用物资和生活必需品应急保供，切实维护社会稳定，加强宣传教育和舆论引导，积极争取国际社会支持。

因此，选择 ABCD 选项。

52、正确答案：ABCDE

解析

第一步，本题考查国家基本制度。

第二步，在《习近平新时代中国特色社会主义思想三十讲》中，习近平总书记指出，保持香港、澳门长期繁荣稳定，必须全面准确贯彻“一国两制”、“港人治港”、“澳人治澳”、高度自治的方针，确保“一国两制”方针不会变、不动摇，确保“一国两制”实践不变形、不走样。贯彻这一方针，首先必须正确理解和把握“一国”和“两制”的关系。“一国两制”是一个完整的概念。“一国”是实行“两制”的前提和基础，“两制”从属和派生于“一国”，并统一于“一国”之内。“一国”是根，根深才能叶茂；“一国”是本，本固才能枝荣。要认识到，国家主体坚持实行社会主义制度，是香港、澳门实行资本主义制度、保持繁荣稳定的前提和保障；香港、澳门依照基本法实行“港人治港”、“澳人治澳”、高度自治，必须充分尊重国家主体实行的社会主义制

度。要把坚持“一国”原则和尊重“两制”差异有机结合起来，做到坚守“一国”之本，实现“两制”和谐相处、相互促进，把实行社会主义制度的内地建设好，把实行资本主义制度的香港、澳门建设好。

因此，选择 ABCDE 选项。

53、正确答案：AB

解析

十九届四中全会提出，坚持和完善社会主义基本经济制度，推动经济高质量发展。公有制为主体、多种所有制经济共同发展，按劳分配为主体、多种分配方式并存，社会主义市场经济体制等社会主义基本经济制度，既体现了社会主义制度优越性，又同我国社会主义初级阶段社会生产力发展水平相适应，是党和人民的伟大创造。十九届四中全会的一大创新，就是在公有制为主体，多种所有制经济共同发展作为基本经济制度基础上，把按劳分配为主体，多种分配方式并存，社会主义市场经济体制上升为基本经济制度。

因此，选择 ABC 选项。

54、正确答案：ACE

解析

第一步，本题考查党政专题知识。

第二步，2015 年，习近平出席博鳌亚洲论坛年会开幕式并发表题为《迈向命运共同体 开创亚洲新未来》的主旨演讲，指出，“一带一路”建设秉持的是共商、共建、共享原则，不是封闭的，而是开放包容的；不是中国一家的独奏，而是沿线国家的合唱。

因此，选择 ACE 选项。

55、正确答案：ABCE

解析

第一步，本题考查党政专题知识。

第二步，A 项：十八届四中全会审议通过的《中共中央关于全面推进依法治国若干重大问题的决定》指出，党的领导是中国特色社会主义最本质的特征，是社会主义法治最根本的保证。A 项正确。

B 项：党坚持在法治事业中贯彻马克思主义法律思想，努力把马克思主义法律思想中国化。因此，党的领导理念可以追溯到列宁关于无产阶级专政与社会主义法治的思想。B 项正确。

C 项：党对法治事业的政治领导，就是要把党的各项政治主张和要求及时地反映到立法之中，把法治实践活动自觉地纳入到党的中心工作和党的总体战略部署之中。2004 年宪法修正案正式将政治文明写入宪法。C 项正确。

E 项：党的领导和社会主义法治是一致的，社会主义法治必须坚持党的领导，党的领导必须依靠社会主义法治。

E 项正确。

因此，选择 ABCE 选项。

56、正确答案：ABCD

解析

第一步，本题考查宪法基本理论相关内容。

第二步，2018年3月11日，第十三届全国人民代表大会第一次会议通过的宪法修正案，对于爱国统一战线的最新表述为：“包括全体社会主义劳动者、社会主义事业的建设者、拥护社会主义的爱国者、拥护祖国统一和致力于中华民族伟大复兴的爱国者的广泛的爱国统一战线”。

因此，选择 ABCD。

57、正确答案：BCD

解析

第一步，本题考查国防和军队相关内容。

第二步，国际恐怖主义是人类公敌，需要世界各国相互合作应对国际恐怖主义。美国、西欧等少数国家以国际恐怖主义为工具，推行自身的霸权主义和强权政治。不同国家之间的贫富差距成为了国际恐怖主义蔓延的因素之一。BCD项说法正确，当选。

因此，选择 BCD 选项。

58、正确答案：ABCE

解析

第一步，本题考查时政热点知识。

第二步，习近平在庆祝澳门回归祖国 20 周年大会暨澳门特别行政区第五届政府就职典礼上发表重要讲话，他指出：澳门回归祖国 20 年来取得的成就举世瞩目。澳门地方虽小，但在“一国两制”实践中作用独特。总结澳门“一国两制”成功实践，可以获得以下 4 点重要经验。第一，始终坚定“一国两制”制度自信。第二，始终准确把握“一国两制”正确方向。第三，始终强化“一国两制”使命担当。第四，始终筑牢“一国两制”社会政治基础。

因此，选择 ABCE 选项。

59、正确答案：ABDE

解析

第一步，本题考查党政专题知识。

第二步，党的十九大报告指出，同国家现代化进程相一致，全面推进军事理论现代化、军队组织形态现代化、军事人员现代化、武器装备现代化，力争到 2035 年，基本实现国防和军队现代化，到 21 世纪中叶把人民军队全面建成世界一流军队。

因此，选择 ABDE 选项。

60、正确答案：ABCD

解析

第一步，本题考查党政专题。

第二步，党对军队绝对领导的制度主要包括四个方面的内容：第一，最高层面，即军队的最高领导权、指挥权属于中共中央和中央军委，中央军委实行主席负责制。这是党对军队绝对领导的集中体现和最高要求。在党对军队绝对领导一整套制度体系中，军委主席负责制处于最高层次、居于统领地位，是坚持党对军队绝对领导的根本制度和根本实现形式。第二，组织支撑，即实行党委制、政治委员制、政治机关制。党在团和相当于团级以上部队的单位设立党的委员会、政治委员和政治机关。这些制度实现了党的组织结构与军队体制编制的有机结合，明确了开展政治工作的责任主体和主管部门，是党从思想上政治上组织上建设和掌握部队的重要支撑。第三，“定海神针”，即实行党委统一的集体领导下的首长分工负责制。这一制度，明确了党委在部队建设中的领导地位、领导原则和领导方式，明确了首长在执行党委决策中的责任，是民主集中制在军队领导制度上的具体运用。第四，直达基层，即实行支部建在连上。作为党在军队最基层的一级组织，党支部是我们党团结和联系广大官兵最直接最重要的形式，是党的力量增长的源泉，是党在军队的战斗堡垒。支部建在连上，是党指挥枪原则落地生根的坚实基础。

因此，选择 ABCD 选项。

61、正确答案：D

解析

第一步，从第二空突破。根据“不管其工作内容有多大的”可知，所填词语表示“工作的不同”。A项和B项“差距”侧重有一定的距离，排除A项和B项。C项“区别”和D项“差别”都可以表示不同，均符合文意。第二步，分析第三空。所填词语搭配“目标”。C项“实现”指使成为现实，语义不符，排除C项。D项“明确”使清晰、明白而肯定不移，符合文意。答案锁定D选项。

第三步，验证第一空和第四空。“七百多个春秋”“集中精力”均符合文意。

因此，选择D选项。

62、正确答案：B

解析

第一步，审题干，找出划线词语使用不正确的一项。

第二步，辨析选项。B项“动静结合”用词错误，应改成“刚柔并济”，即刚强的和柔和的互相调剂，能够表现出北方草原的中山国历经数百年已与中原民族渐趋融合特点。其余词语用法均正确。

因此，选择B选项。

63、正确答案：B

解析

第一步，分析文段。文段首句为该则新闻的导语——“最近，法国科学研究中心和欧洲南方天文台发布信息说，天文学家去年利用位于智利的超大望远镜拍摄到另一个‘太阳系’行星的照片”。

第二步，对比选项。B项符合导语的内容。

因此，选择B选项。

64、正确答案：D

解析

第一步，分析A项。该项定语语序不当，应该将“一连串发生的事情”改为“发生的一连串事情”。

第二步，分析B项。该项定语重复，“一个共产主义战士”与“优秀共产党员”意思重复，可将前者去掉。

第三步，分析C项。该项缺少修饰成分。应该为“飞快的第18次特快列车向北京奔驰着”。

第四步，分析D项。没有语病。

因此，选择D选项。

65、正确答案：C

解析

第一步，分析A项。存在歧义，可以理解为“他背着爸爸和妈妈，自己偷偷存了钱”，也可以理解为“他背着爸爸，他和妈妈一起偷偷地存了钱”。

第二步，分析B项。“赠送给他”指代不明确，可以指代“嘉宾”，也可以指代“嘉宾之外的其他人”。

第三步，分析C项。语意明确。

第四步，分析D项。“几个学校的领导”存在歧义，可以理解为“几个领导”，也可以理解为“几个不同学校的领导”。

因此，选择C选项。

66、正确答案：A

解析

第一步，分析文段。文段首句提出观点“在作文运思时，最重要而且最艰苦的工作不在于搜寻材料，而在于有了材料之后，将它们加以选择与安排”。后文对此进行解释说。尾句通过“所以”再次总结观点，“所以他所想所说尽管在表面上是老生常谈，而实际上却可以是一种新鲜的作品，如果选择与安排给了它一个新的形式和新的生命的话”，即文段为“总一分一总”结构。强调作文运思时，创作新鲜作品时，需要材料的选择与安排。

第二步，对比选项。A项是对主旨句的同义替换。

因此，选择A选项。

67、正确答案：C

解析

第一步，分析A项。“即使”表示让步，一般与“也”搭配，应改为“虽然”，与“但”搭配构成转折关系。

第二步，分析 B 项。“而是”使用错误，应改为“而且是”，与“不只是”构成递进关系。

第三步，分析 D 项。“从而”应该改成“因而”。

因此，选择 C 选项。

68、正确答案：A

解析

第一步，明确题干，找出成语中划横线的字解释不完全正确的一项。

第二步，辨析选项。A 项中“言之不预”意思是没有事先通知、提醒。其中“预”指预先，事先，而非“预料”，解释的不正确。其余选项解释均正确。

因此，选择 A 选项。

69、正确答案：B

解析

第一步，对仗指（律诗、骈文等）按照字音的平仄和字义的虚实做成对偶的语句。格律诗对仗的具体内容，首先是上下两句平仄必须相反，其次是要求相对的句子句型应该相同，句法结构要一致，如主谓结构对主谓结构，偏正结构对偏正结构，述补结构对述补结构等。有的对仗的句式结构不一定相同，但要求字面要相对。再次，要求词语所属的词类（词性）相一致，如名词对名词，动词对动词，形容词对形容词等；词语的“词汇意义”也要相同。

第二步，辨析诗句。“穷千里”和“何苦赊”不是一个结构，不对仗。“旅雁”和“山鸦”对仗工整。“河边草”和“水上槎”对仗工整。“一樽酒”和“独思家”不对仗。因此只有两联对仗。

因此，选择 B 选项。

70、正确答案：C

解析

第一步，通读原文，将选项和原文一一对应。

第二步，辨析选项。A 项和 C 项对应“在北京召开的世界机器人大会现场，全球首款基于视觉识别做到侧面跟随、智能避障的 OVIS 智能行李箱发布”，文段并未论述“目的”，A 项错误。C 项可以从原文推出，当选。B 项“民众热烈欢迎”无中生有。D 项“充电池使用期限”无中生有。

因此，选择 C 选项。

71、正确答案：D

解析

第一步，观察选项，确定首句。②句论述活着就是一种幸福体验。③句引出话题“我们为什么活着”。④句论述活着就是一种快乐享受。应该先引出话题再回答该问题，故③适合当首句，排除 B 项和 C 项。

第二步，对比选项。A 项和 D 项的差别在于②④⑤的位置。文段应先论述⑤句“活着就是对生命过程的幸福体

验和快乐享受”在用②④进行具体论述。所以是⑤②④的顺序。

因此，选择D选项。

72、正确答案：B

解析

第一步，A项对应“凤舞团团饼，恨分破、教孤令”，表达凤凰各分南北，孤孤零零，A项解读正确。

第二步，B项对应“汤响松风，早减了、二分酒病”，意思是汤沸声如风过松林，而并非在松林喝茶，解读错误。

第三步，C项对应“金渠体净，只轮慢碾，玉尘光莹”，解读正确。

第四步，D项对应“味浓香永。醉乡路、成佳境。恰如灯下，故人万里，归来对影。口不能言，心下快活自省”，解读正确。

因此，选择B选项。

73、正确答案：D

解析

第一步，观察选项，确定首句。文段首句论述汉文化和其他民族文化。①论述不管好还；②对比中国人和外国人；④论述“其思想来由仍应追溯到先秦孔学”。④不适合放第一空，否则没有“其”的指代内容，排除A项。②句适合放第一空，对比完国外和国内，再统一论述，排除B项。

第二步，对比选项。尾句回答问题，前面应该接①句，故第四空应该放①。

因此，选择D选项。

74、正确答案：C

解析

第一步，定位“这”出现的位置，分析其上文语境。“这两点”前文论述“经济学家保罗·罗默指出，知识的生产、应用和扩散的效率与知识的积累及人力资本正相关”，故“这两点”指的是“知识的积累和人力资本”。

第二步，对比选项，C项符合上述语境。

因此，选择C选项。

75、正确答案：C

解析

第一步，A项均是陈述语气，前一个问号改为逗号，第二个问号改为句号。

第二步，B项引用的话语不需要句号，去掉引号里的句号。

第三步，C项标点符号使用均正确。

第四步，D项句末的句号应该放在引号里面。

因此，选择 C 选项。

76、正确答案：A

解析

第一步，本题考查多重数列。

第二步，观察包括（ ）一共 9 项，考虑奇数项为一组，偶数项为一组。偶数项为 8，4，2，1，是等比数列。

奇数项为 10，6，（ ），-2，-6，猜测偶数项为公差为-4 的等差数列，则（ ）处为 $6 + (-4) = 2$ ，由于 $-2 - 2 = -4$ ，符合猜测规律，故所求项为 2。

因此，选择 A 选项。

77、正确答案：A

解析

第一步，本题考查递推数列。

第二步，观察数列递增趋势平缓，考虑递推和数列。规律为每两项之和为下一项，即 $1 + 1 = 2$ ， $1 + 2 = 3$ ， $2 + 3 = 5$ ， $3 + 5 = 8$ ， $5 + 8 = 13$ ， $8 + 13 = 21$ ，那么所求项 $= 13 + 21 = 34$ 。

因此，选择 A 选项。

78、正确答案：C

解析

第一步，本题考查基本数列。

第二步，考虑做差。两两做差得 6、6、6、6，差数列为常数数列，故所求项为 $25 + 6 = 31$ 。

因此，选择 C 选项。

79、正确答案：C

解析

第一步，本题考查基础计算问题。

第二步，由于自然数 $12597 = 3 \times 13 \times 17 \times 19$ ，故能分解为 4 个质数之积。

因此，选择 C 选项。

80、正确答案：C

解析

第一步，本题考查基础计算问题。

第二步，根据题意，三支施工队总共 $388 + 289 + 339 = 1016$ 人，则甲乙两支施工队各 $1016 \div 2 = 508$ ，由于 A 队有 388 人，故甲队需从 BC 中共抽调 $508 - 388 = 120$ 人。根据“3 : 7 的比例”可知从 C 抽调 $120 \times 7/10 = 84$ 人，故 C 队有 $339 - 84 = 255$ 人被调入乙队。

因此，选择 C 选项。

81、正确答案：C

解析

第一步，本题考查等差数列。

第二步，设公差为 d ，由于数列共 10 项，因此偶数项和一奇数项和 $=5d$ ，代入数据可得 $590 - 545 = 5d$ ，解得 $d = 9$ 。

因此，选择 C 选项。

82、正确答案：A

解析

第一步，本题考查概率问题，属于基本概率。

第二步，根据概率 $=$ 满足条件的情况数 / 总情况数，可知所求概率为 $p = \frac{C_4^1 C_6^1}{C_{10}^2} = \frac{8}{15}$ 。

因此，选择 A 选项。

83、正确答案：B

解析

第一步，本题考查行程问题，属于基本行程类。

第二步，设总的航程为 S ，根据“提前一小时到达”可列 $S/260 - S/360 = 1$ ，解得 $S = 936$ （公里）。

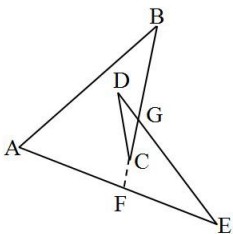
因此，选择 B 选项。

84、正确答案：B

解析

第一步，本题考查几何问题，属于平面几何类。

第二步，如图，延长 BC 到 AE 上，交点为 F，DE 与 BC 的交点为 G，则 $\angle FGE$ 为 $\triangle CDG$ 的外角，则 $\angle FGE = \angle C + \angle D$ ；同理， $\angle GFE = \angle A + \angle B$ ；由于三角形 EFG 的内角和为 180° ，即 $\angle A + \angle B + \angle C + \angle D + \angle E = 180^\circ$ 。



因此，选择 B 选项。

85、正确答案：A

解析

第一步，本题考查基础计算问题。

第二步，定义新运算，根据新运算规则可知 $2\Delta 3 = 3 \times 2 - 2 \times 3 = 0$ ， $2\nabla 3 = 3 \times 2 + 2 \times 3 = 12$ ，故 $0\Delta 12 = 3 \times 0 - 2 \times 12 = -24$ 。

因此，选择 A 选项。

86、正确答案：B

解析

第一步，确定题型。

依据题干特征和提问方式，确定为归纳推理。

第二步，分析题干。

地球上一天的时间是由地球自转决定的，与公转无关，排除 C、D 项。根据“3.5 亿年前的地球上每天仅有约 21.9 小时”，而现在地球一天时间约为 24 小时，可知现在地球自转一圈的时间变长了，即速度变慢了，只有 B 项符合。

因此，选择 B 选项。

87、正确答案：A

解析

第一步，确定题干逻辑关系。

“三顾茅庐”的主人公是“刘备”，二者属于人物对应关系。

第二步，辨析选项。

A 项：“投笔从戎”的主人公是“班超”，二者属于人物对应关系，与题干的逻辑关系一致，符合；

B 项：“望梅止渴”的主人公是曹操，而非“曹植”，排除；

C 项：“一字千金”的主人公是吕不韦，而非“刘邦”，排除；

D 项：“四面楚歌”的主人公是项羽，而非“韩信”，排除。

因此，选择 A 选项。

88、正确答案：B

解析

第一步，观察选项，确定首句应从②、③、⑤中选择。

发生疫情是所有事件的起因，首句应为②，排除 C、D 项。

第二步，观察分析剩余选项，比较③和⑤，发生疫情之后，为防止疫情扩散，会及时封闭城市，②应与③相连；且赶赴灾区和昼夜奋战的主体都是医护人员，⑤和①应该相连。

因此，选择 B 选项。

89、正确答案：C

解析

分别将选项代入题干，确定逻辑关系。

A项：“储户”把钱存到“存折”里，“牛羊”被圈在“围墙”里，其中“储户”是存钱的主体，“牛羊”是“围墙”圈定的对象，是客体，前后逻辑关系不一致，排除；

B项：“存折”是“存款”的载体，但“围墙”不是“绿地”的载体，前后逻辑关系不一致，排除；

C项：“存折”和“银行卡”都有存取款的作用，二者属于并列关系，“栅栏”和“围墙”都有阻拦和防护的作用，二者属于并列关系，前后逻辑关系一致，符合；

D项：“存折”与“银行”属于对应关系，“庭院”与“围墙”无明显逻辑关系，前后逻辑关系不一致，排除。因此，选择C选项。

90、正确答案：B

解析

第一步，看提问方式，本题属于选是题。

第二步，找关键信息。

自然失业是由于经济中的一些难以克服的原因引起的失业。

第三步，辨析选项。

A项：王某因为酒后驾车造成人员伤亡被开除失业，不属于“经济中的一些难以克服的原因引起的失业”，不符合定义；

B项：地震造成工厂工人失业，属于“经济中的一些难以克服的原因引起的失业”，符合定义；

C项：由于技术升级造成收费站工作人员失业，不属于“经济中的一些难以克服的原因引起的失业”，不符合定义；

D项：赵某因为打人被开除失业，不属于“经济中的一些难以克服的原因引起的失业”，不符合定义。

因此，选择B选项。

91、正确答案：A

解析

第一步，确定题型。

根据若干论断和真假限定，确定为真假推理。

第二步，找关系。

甲：所有人报名；

乙：班长报名→副班长没报名；

丙：班长报名；

丁：有的人没报名。

甲和丁的话为矛盾关系。

第三步，看其余。

根据矛盾关系的特性“必定一真一假”及题干的真假限定“只有一个人说假话”，则假话必然在甲和丁之中，其余的乙和丙说的均为真话，可知班长报名，副班长没报名，即有的人没报名，丁的话为真，则甲的话为假。因此，选择 A 选项。

92、正确答案：C

解析

第一步，看提问方式，本题属于选非题。

第二步，找关键信息。

①个体对自己的心智状态的知识；

②自己当下的经验、思想、信念或愿望。

第三步，辨析选项。

A 项：小李了解自己专业的就业情况后决定读研，属于“个体对自己当下的愿望的知识”，符合定义；

B 项：小杨对于自己如果不加强锻炼，会影响自身健康的认知，属于“个体对自己当下的经验的知识”，符合定义；

C 项：小王从网络上得知某地传染病的消息，不属于“个体对自己的心智状态的知识”，不符合定义；

D 项：小明相信通过努力会进步，属于“个体对于自己当下的信念的知识”，符合定义。

因此，选择 C 选项。

93、正确答案：A

解析

第一步，明确设问内容。

选择数字 3 对面的数字。

第二步，分析立体图形。

根据图 1 和图 3，面 1 均在右侧面，面 4、面 6、面 2、面 5 均直接与其相邻，说明这四个面均是面 1 的相邻面，对于六面体中的任意一个面均有 4 个相邻面和 1 个相对面，可知剩下的面 3 只能是面 1 的相对面。

因此，选择 A 选项。

94、正确答案：D

解析

第一步，观察特征。

图形组成不同，考虑数量类或属性类。图形均较为规整，考虑属性类对称性

第二步，一条式，从左向右找规律。

题干图形均为中心对称图形，只有 D 项符合。

因此，选择 D 选项。

95、正确答案：D

解析

题干考查生病去医院看病的流程。

病愈一定是最终的结果，在所有诊断和治疗之后，可知尾句为④，只有 D 项符合。

因此，选择 D 选项。

96、正确答案：D

解析

第一步，本题考查现期比重比较。

第二步，定位柱状图。

第三步，解法一：根据比重=部分量/整体量，可得 2013 年、2015 年、2017 年、2018 年的比重分别为：

$$\frac{477 + 566}{477 + 566 + 822} = \frac{1043}{1865}、\frac{546 + 748}{546 + 748 + 871} = \frac{1294}{2165}、\frac{608 + 812}{608 + 812 + 837} = \frac{1420}{2257}、$$

$$\frac{640 + 874}{640 + 874 + 830} = \frac{1514}{2344}，$$

直除首两位分别商 55、59、62、64，则 2018 年占比最大。

因此，选择 D 选项。

解法二：根据比重=部分量/整体量=部分量/（部分量+其余部分量），要求比重最大，即可转化为求部分量/其

余部分量最大，则 2013 年、2015 年、2017 年、2018 年的比重比较，可转化为： $\frac{477 + 566}{822} = \frac{1043}{822}$ 、 $\frac{546 + 748}{871} = \frac{1294}{871}$ 、 $\frac{608 + 812}{837} = \frac{1420}{837}$ 、 $\frac{640 + 874}{830} = \frac{1514}{830}$ ，根据分数性质，可得 2018 年所对应的分数高于 2015 年与 2017 年，排除 BC 选项。2018 年与 2015 年相比，分母相差不大，2018 年所对应分数的分子远大于 2015 年，则 2018 年的分数值大（或直除首两位 2018 年与 2015 年分别商 18、12），排除 A 选项。

因此，选择 D 选项。

97、正确答案：C

解析

第一步，本题考查增长率计算比较。

第二步，定位柱状图。

第三步，根据末期量=初期量 $\times(1+\text{年均增长率})^n$ ，比较年均增长率即比较末期量/初期量即可，则 2015—2018

年的比值分别为： $\frac{748}{656}$ 、 $\frac{810}{748}$ 、 $\frac{812}{810}$ 、 $\frac{874}{812}$ ，很明显四个分数均大于 1，且 $\frac{812}{810}$ 基本为 1，必最小（或者直除首三位分别商 114、108、100、107）。

因此，选择 C 选项。

98、正确答案：C

解析

第一步，本题考查平均数与倍数杂糅。

第二步，定位柱状图。

第三步，根据平均数=后/前，选项首位不同，分母从左向右截取前二位，分子为加法考虑截位舍相同，可得 2013

$$\begin{aligned} \text{—2018 年 A 品牌平均年产量为 } & \frac{48 + 50 + 55 + 57 + 61 + 64}{6} = \frac{335}{6}, \text{ B 品牌平均年产量为} \\ \frac{57 + 66 + 75 + 81 + 81 + 87}{6} = \frac{447}{6}, & \text{ 则所求比值为 } \frac{335}{6} \div \frac{447}{6} = \frac{335}{447} \approx \frac{3}{4} = 0.75 \end{aligned}$$

或直除首位商 7。

因此，选择 C 选项。

99、正确答案：A

解析

第一步，本题考查增长率计算比较。

第二步，定位柱状图。

第三步，观察柱状图可知，2017 年（837 万台）<2016 年（840 万台）<2015 年（871 万台）<2014 年（878 万台），均下降，只有 2014 年上升，则 2014 年增长率最大。

因此，选择 A 选项。

100、正确答案：A

解析

第一步，本题考查现期平均数比较。

第二步，定位表格材料。

第三步，根据人口密度=人口数量/面积，可得西部地区、中部地区、长江三角洲地区、珠江三角洲的人口密度

$$\text{分别为：} \frac{0.82}{307}, \frac{3.08}{87.1}, \frac{1.68}{33}, \frac{0.98}{29.9}, \text{ 根据分数性质可知，西部地区人口密度 } \frac{0.82}{307} \text{ 最小。}$$

因此，选择 A 选项。

101、正确答案：D

解析

第一步，本题考查现期平均数比较。

第二步，定位表格材料。

第三步，根据平均数=后/前，则人均地区国民生产总值=地区国民生产总值/人口数量。又根据部分量=整体量×比重，同一个整体量，则可以用比重替代部分量进行比较，可得长江三角洲地区、珠江三角洲、环渤海地区、

$$\begin{aligned} \text{东北地区的人均地区国民生产总值分别为：} & \frac{20}{1.68}, \frac{13}{0.98}, \frac{22}{2.40}, \frac{15}{1.13} = \frac{30}{2.26}, \text{ 根据分数性质可知} \\ \frac{30}{2.26} > \frac{22}{2.40}, & \text{ 排除 C 选项。利用化同法，可得 } \frac{20}{1.68} = \frac{60}{5.04} < \frac{15}{1.13} = \frac{60}{4.52} \end{aligned}$$

（分数性质），排除 A 选项。利

用差分法，比较 $\frac{13}{0.98}$ 与 $\frac{15}{1.13}$ ，“差分数” = $\frac{15 - 13}{1.13 - 0.98} = \frac{2}{0.15} = \frac{26}{1.95} > \frac{13}{0.98} = \frac{26}{1.96}$ （分数性质），排除 B 选项。

因此，选择 D 选项。

102、正确答案：A

解析

第一步，本题考查现期倍数计算。

第二步，定位表格材料。

第三步，根据部分量=整体量×比重，同一个整体量，则可以用比重替代部分量进行计算，可得长江三角洲地区国民生产总值是西部地区的 $20 \div 5 = 4$ （倍）。

因此，选择 A 选项。

103、正确答案：B

解析

第一步，本题考查综合分析问题，且需可以推断出的一项。

第二步，A 选项，直接读数，定位表格材料，环渤海地区的面积与人口数量分别为 112 万平方公里和 2.40 亿；中部地区的面积与人口数量分别为 87.1 万平方公里和 3.08 亿，很明显不满足面积越大的地区对应的人口越多，错误。

B 选项，现期平均数比较，定位表格材料，根据平均数=后/前，则人均地区国民生产总值=地区国民生产总值/人口数量，又根据部分量=整体量×比重，同一个整体量，则可以用比重替代部分量进行比较，可得西南地区的

人均地区国民生产总值为 $\frac{11}{2.43}$ ，确为表格中人均最少的，正确。

C 选项，直接读数，定位表格材料，环渤海地区的面积与人口数量分别为 112 万平方公里和 2.40 亿；西南地区的面积与人口数量分别为 142 平方公里和 2.43 亿。环渤海地区和西南地区的人口密度分别为： $\frac{2.40}{112}$ 和 $\frac{2.43}{142}$ ，分子基本相同，环渤海地区人口密度所对应分数的分母远远小于西南地区，则环渤海地区人口密度大于西南地区，环渤海地区人口数量小于西南地区，错误。

D 选项，直接读数，定位表格材料，根据部分量=整体量×比重，同一个整体量，则可以用比重替代部分量进行比较。环渤海地区的人口数量与地区国民生产总值占各地区总和的比重分别为 2.40 亿和 22%；中部地区的人口数量与地区国民生产总值占各地区总和的比重分别为 3.08 亿和 14%，很明显中部地区的人口数量 > 环渤海地区，但中部地区国民生产总值占各地区总和的比重 < 环渤海地区，即中部地区国民生产总值 < 环渤海地区，错误。

因此，选择 B 选项。

104、正确答案：C

解析

第一步，本题考查基期量和差计算。

第二步，定位第一段和第二段文字材料，“2019 前两个月实现工农业销售总额为 53.67 亿元，比上年同期增长 28.7%”“2019 年 2 月份实现工农业销售总额为 29.69 亿元，比上年同期增长 58.2%”。

$$\text{基期量} = \frac{\text{现期量}}{1 + \text{增长率}}$$

第三步，根据

理，可得 $\frac{53.67}{1 + 29\%} - \frac{29.69}{1 + 58\%} \approx 41.6 - 18.8 = 22.8$ ，与 C 选项最接近。

因此，选择 C 选项。

105、正确答案：B

解析

第一步，本题考查两期比重比较。

第二步，定位第一段和第三段文字材料，“2019 年前两个月，农业销售总额 26.38 亿元，比上年同期增长 27.4%”“2019 年前两个月，一般农业实现销售额 8.97 亿元，比上年同期增长 31%”。

第三步，根据两期比重比较口诀，部分的增长率大于整体的增长率，则比重上升，反之，则下降。很明显 $31\% > 27.4\%$ ，则比重上升，排除 AD 选项。又根据两期比重差值 $< |31\% - 27.4\%| = 3.6\%$ ，排除 C 选项。

因此，选择 B 选项。

106、正确答案：C

解析

第一步，本题考查基期量计算。

第二步，定位最后一段文字材料，“2019 年前两个月，上海（实现农业销售总额）为 2.66 亿元，比上年同期增长 32%”。

第三步，根据基期量=现期量/（1+增长率），选项首位相同第二位不同，则分母从左向右截取前三位，可得该

市 2018 年前两个月在上海实现的农业销售额约为 $\frac{2.66}{1.32}$ ，直除首两位商 20。

因此，选择 C 选项。

107、正确答案：A

解析

第一步，本题考查增长量比较。

第二步，定位文字材料，“2019 年深圳实现销售额 7.3 亿元，比上年同期增长 12.2%；在广州为 2.99 亿元，比上年同期增长 16.2%；在北京为 2.46 亿元，比上年同期增长 1.2 倍；在天津为 1.62 亿元，比上年同期增长 1.8 倍”。

第三步，比较深圳和广州的增长量，根据增长量比较口诀可知，深圳的增量高于广州，分别计算北京、天津、

深圳的增长量，根据 $12.2\% \approx 1/8$ ，可得深圳实现销售额的增长量为 $7.3/8 \approx 0.9$ ；北京实现销售额的增长量为 $2.46 - 2.46/2.2 \approx 1.3$ ；天津实现销售额的增长量为 $1.62 - 1.62/2.8 \approx 1$ 。比较可知，北京实现农业销售额的增长量最多。

因此，选择 A 选项。

108、正确答案：D

解析

第一步，本题考查减少率计算。

第二步，定位文字材料，“2018 年全年粮食种植面积 11704 万公顷，比上年减少 95 万公顷”。

第三步，根据减少率=减少量/基期量，可得 2018 年粮食种植面积比 2017 年减少 $\frac{95}{11704 + 95} \approx \frac{95}{11800}$ ，直除首位商 8。

因此，选择 D 选项。

109、正确答案：A

解析

第一步，本题考查增长率计算比较中的增量替代。

第二步，定位柱状图。

第三步，根据增长率=增长量/基期量，当基期量差别不大时，可以用增长量替代增长率进行比较，增长量即为“柱高差”，明显 2015 年增长量最大（柱高差明显最大），且其基期量相对较小，故直接判定 2015 年增产比例最大。

因此，选择 A 选项。

110、正确答案：B

解析

第一步，本题考查综合分析。

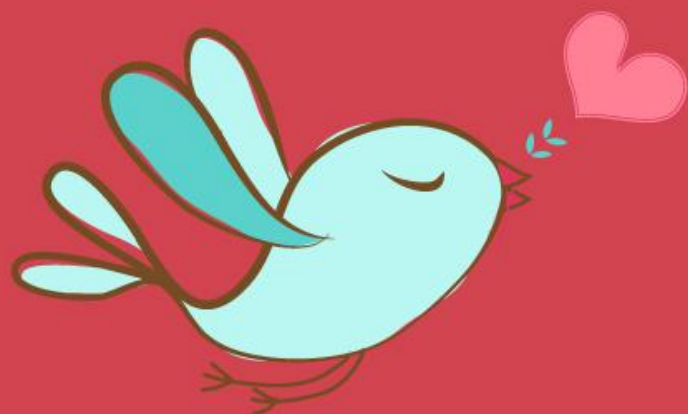
第二步，A 选项，读数比较，由柱状图可知，2014—2018 年粮食产量处于最低点的为 2014 年，正确。

B 选项，读数比较，由文字材料第二段可知，2018 年粮食产量比上年减少 371 万吨，但秋粮增产 0.1%，故并不是每一类粮食产量都下降，错误。

C 选项，读数比较，由柱状图可知，2014—2018 年粮食产量一直处于增减交替状态，正确。

D 选项，读数比较，由文字材料第一段可知，2018 年粮食面积比上年减少 95 万公顷，但棉花增加 16 万公顷，糖料作物种植面积增加 9 万公顷，正确。

因此，选择 B 选项。



美好的事情即将发生...

something wonderful is about to happen



公考通